

平成25・26年度
工事等入札参加資格申請を
受け付けます

平成25・26年度に村が発注する建設工事及び測量・建設コンサルタント等業務に参加したい方の入札参加資格申請を、次のとおり受け付けます。

■受付期間

平成25年1月5日(土)～
2月28日(木)

■提出書類(抜粋)

- ・申請書
- ・工事又は業務経歴書(2年分)
- ・謄本等(法人は商業登記簿、個人は身分証明書)
- ・納税証明書(3ヵ月以内のもので法人は法人税、個人は申告所得税、法人個人とも消費税及び地方消費税の未納がないことを証明するもの)
- ・その他

■提出方法

- ・持参又は郵送(受付票は申請者が準備してください)
- ※様式、詳細は村ホームページに12月中旬頃に掲載します。

○提出場所・問い合わせ先
建設課 建設班

☎(77) 2224

平成25・26年度
物品等入札参加資格申請を
受け付けます

平成25・26年度に物品の製造・販売、役務の提供等に参加したい方の入札参加資格申請を、次のとおり受け付けます。

■受付期間

平成25年1月5日(土)～
2月28日(木)

■提出書類(抜粋)

- ・申請書 村様式(村ホームページに掲載)
- ・納品経歴書(直近2年分)
- ・謄本等(法人は商業登記簿、個人は身分証明書)
- ・財務諸表類
- ・納税証明書(写可)
- 平成24年10月1日以降証明委任状(原本)契約委任がある場合(任意様式)
- ・使用印鑑届(原本)
- ・印鑑証明書(写可)
- ・パンフレット(任意)

■提出方法

- ・持参又は郵送(受付票は申請者が準備してください)
- ※様式、詳細は村ホームページに12月中旬頃に掲載します。

○提出場所・問い合わせ先

総務課 総務企画班

☎(77) 2221

平成25・26年度
造林・保育・造材事業
入札参加資格申請を受け付けます

平成25・26年度に村が発注する造林・保育・造材事業に参加したい方の入札参加資格申請を次のとおり受け付けます。

■受付期間

平成25年1月5日(土)～
2月28日(木)

■提出書類(抜粋)

- ・競争入札参加願
- ・実績書(2年分)
- ・作業員名簿
- ・機械の所有状況
- ・謄本等(法人は商業登記簿、個人は身分証明書)
- ・納税証明書(3ヵ月以内のもので法人は法人税、個人は申告所得税、法人個人とも消費税及び地方消費税の未納がないことを証明するもの)
- ・各種保険加入調
- ・その他

■提出方法

- ・持参又は郵送(受付票は申請者が準備してください)
- ※様式、詳細は村ホームページに12月中旬頃に掲載します。

○提出場所・問い合わせ先

産業課 林務商工班

☎(77) 2223

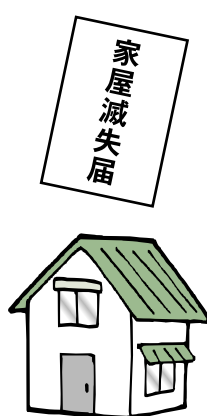
建物を壊したときは
届出をお願いします

建物を取り壊した場合は『家屋滅失届』の届出をお願いします。届出がないと取り壊した後も課税されている事があります。忘れずに届出ください。

○問い合わせ先

住民福祉課 税務保険班

☎(77) 2222



放射線量定点測定結果

毎月第一月曜日、午前10時に役場駐車場で放射線量を測定しています。

結果は次のとおりです。

第8回定点測定(12月3日)

平均0.042 マイクロシーベルト毎時

秋田県の通常レベル範囲は0.022～0.086マイクロシーベルト毎時です。

測定結果は5回測定の平均値です。

財産、地方債及び一時借入金の現在高

土地	区 分	前年度末現在高	増 減 高	24年9月末現在高	
	本 庁 舎	21,389㎡	0㎡	21,389㎡	
	公 共 用 財 産	288,810㎡	0㎡	288,810㎡	
	そ の 他 の 行 政 機 関	1,574㎡	0㎡	1,574㎡	
	山 林	22,155,255㎡	0㎡	22,155,255㎡	
	そ の 他	3,879,948㎡	0㎡	3,879,948㎡	
	計	26,346,976㎡	0㎡	26,346,976㎡	
建物	区 分	前年度末現在高	増 減 高	24年9月末現在高	
	本 庁 舎	3,241㎡	0㎡	3,241㎡	
	公 共 用 財 産	38,991㎡	0㎡	38,991㎡	
	そ の 他 の 行 政 機 関	532㎡	0㎡	532㎡	
	そ の 他	0㎡	0㎡	0㎡	
	計	42,764㎡	0㎡	42,764㎡	
車両	区 分	前年度末台数	増 減 高	24年9月末台数	
	車 両	52台	0台	52台	
証券有価	区 分	前年度末現在高	増 減 高	24年9月末現在高	
	株 券	5,441万円	0万円	5,441万円	
出資による権利	区 分	前年度末現在高	増 減 高	24年9月末現在高	
	出 資 金	2,698万円	0万円	2,698万円	
債権	区 分	前年度末現在高	増 減 高	24年9月末現在高	
	奨 学 金 貸 付 金	3,219万円	△35万円	3,184万円	
	東 北 労 働 金 庫 貸 付 金	0万円	1,000万円	1,000万円	
	中 小 企 業 振 興 融 資 幹 旋 資 金 制 度 預 託 金	0万円	1,400万円	1,400万円	
	計	3,219万円	2,365万円	5,584万円	
基金	区 分	前年度末現在高	増 減 高	24年9月末現在高	
	一 般 会 計 財 政 調 整 基 金	13億7,562万円	0万円	13億7,562万円	
	一 般 会 計 減 債 基 金	1億 870万円	0万円	1億 870万円	
	そ の 他 目 的 基 金	8億8,056万円	0万円	8億8,056万円	
	計	23億6,489万円	0万円	23億6,489万円	
一地方債入金及び	区 分	前年度末現在高	増 減 高	24年9月末現在高	一時借入金現在高
	一 般 会 計	23億6,507万円	△1億6,012万円	22億0,495万円	0万円
	特 別 会 計	13億9,316万円	△6,654万円	13億2,661万円	0万円
	計	37億5,822万円	△2億2,666万円	35億3,156万円	0万円

住民の負担状況

※現年課税分調定額による

①村 税 (人口 2,716人、世帯数 1,217世帯)

区 分	税 目	村民一人当たり	一世帯当たり
直接負担する村税	村民税 個人分	22,852円	50,998円
	村民税 法人分	833円	1,859円
	純 固 定 資 産 税	29,453円	65,730円
	軽 自 動 車 税	1,934円	4,316円
間接的に負担する村税	た ば こ 税	2,947円	6,576円
計		58,019円	129,479円

②国民健康保険税

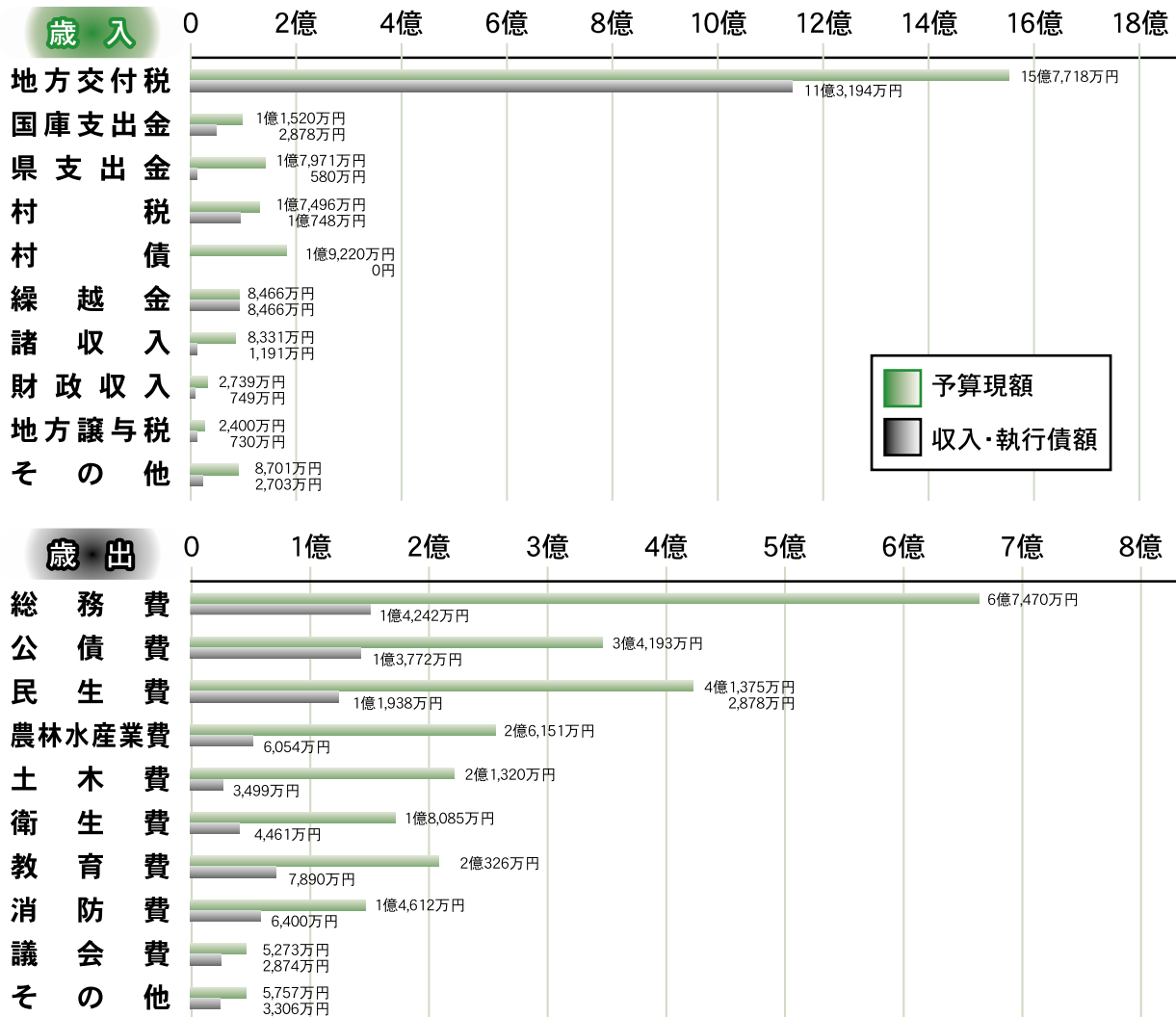
加入被保険者数 851人
加入世帯数 516世帯

加 入 者 一人当たり	加 入 一世帯当たり
74,665円	123,140円

村の財政状況をお知らせいたします

村では、村民の皆さんに財政事情を知っていただくため、毎年2回、財政状況の概要を公表しています。今回は、平成24年度予算の9月30日現在についてお知らせします。

一般会計歳入歳出予算の執行状況



歳入歳出予算現額		25億4,562万円
歳入	収入済額	14億1,239万円
	収入率	55.5%
歳出	執行済額	7億4,435万円
	執行率	29.2%

※(注)特別会計収入不足分については、一般会計からの会計間流用により執行しています。

特別会議歳入歳出予算の執行状況

会計区分	予算現額	収入済額	収入率	執行済額	執行率
国民健康保険事業勘定	4億3,768万円	1億9,072万円	43.6%	1億9,332万円	44.2%
国民健康保険診療施設勘定	1億5,380万円	3,908万円	25.4%	5,894万円	38.3%
特別養護施設	4億615万円	1億2,465万円	30.7%	1億7,204万円	42.4%
簡易水道事業	7,481万円	1,687万円	22.5%	3,247万円	43.4%
農業集落排水事業	7,102万円	667万円	9.4%	3,089万円	43.5%
下水道事業	4,354万円	588万円	13.5%	1,811万円	41.6%
介護保険事業勘定	4億647万円	1億5,363万円	37.8%	1億7,190万円	42.3%
後期高齢者医療	4,319万円	1,231万円	28.5%	1,171万円	27.1%
合 計	16億3,665万円	5億4,979万円	33.6%	6億8,937万円	42.1%

生涯学習センター だより



☎60-9000
(IP告知可)

年末年始 休館日

次の施設は、それぞれ示した期間を閉館日とします。
ご利用の方はご注意ください。

- ・生涯学習センター
- ・上小阿仁村図書館
- ・地域センター
- ・トレーニングセンター
- 12月29日(土)～1月3日(木)
- ・上ノ岱スポーツエリア
- 12月31日(月)～1月2日(水)

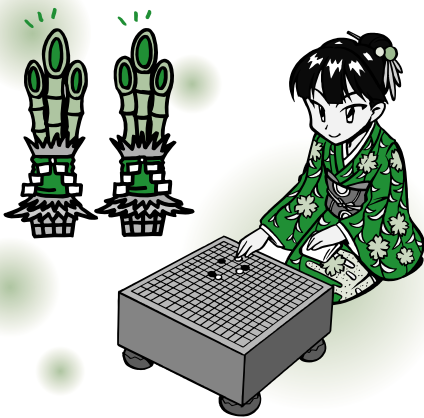
新春対局 囲碁大会

正月の恒例となつてゐる新春囲碁大会を次の日程で開催いたします。新年の腕試し！ふるつてご参加下さい。
会場は沖田面「若者センター」となります。

◎囲碁大会

平成25年1月6日(日)
午前9時から開催
参加費 1人 千円

棋力に応じたハンデ戦となりますので、どなたにも勝利のチャンスがあります。お気軽に参加下さい。
※当日受付となります。



「絵手紙入門講座」

が開催されました。

11月19日から3回にわたり「絵手紙入門講座」が開催されました。12名の申込があり、参加者にとつては初めての絵手紙作りでしたが、講師の説明を熱心に聞きながら絵手紙作りに挑戦しました。



講師の作山キヌ氏(北秋田市)



かみこあに 総合型クラブ スマイル活動予定

(12月28日～1月7日は活動休止)

卓球のつどい

毎週火・木曜日
午前9時30分～
午後7時30分
トレーニングセンター

バレーボールのつどい

毎週木曜日 午後7時30分～
トレーニングセンター

ユニカールのつどい

毎週木曜日 午後1時～
地域センター(旧小沢田小)

太鼓のつどい

毎週水曜日(12月26日はお休み)
午後7時30分～
生涯学習センター

これらには公民館社会体育委託活動が含まれます。
参加希望者はトレーニングセンターへお問い合わせください。

○問い合わせ先

かみこあに総合型クラブ事務局

☎(77) 2044

ヒノ岱スキー場 準備はじまる

上ノ岱スポーツエリアは、10月いっぱいをもってテニスコートの運営を終了しました。ご利用ありがとうございました。

現在、テニスコートエリアの片付けと、スキー場準備作業が進められております。

滑走可能な積雪を待つて開場します。(12月下旬頃を予定)

卓球バレー教室 開催

日時 12月19日(水)
午後1時から開催

場所 沖田面公民館

日時 12月26日(水)
午後1時から開催

場所 若者センター

※参加費は無料です。

当日は、係員が競技の説明をします。初めての方も大丈夫！椅子に座ったまま行い、どんなに楽しめるスポーツです。

お気軽にご参加ください。

お問い合わせ先

上小阿仁村公民館
☎(60) 9000

としよかんだより

地区巡回サポート事業がはじまりました。

保健師・看護師さんのサポートと、図書館事業推進活動の一環として、各地区での健康相談にボランティアが同行して読みきかせや体操を行っています。

4年目となる今年の第1回目は「小沢田」地区へおじゃましました。



年末特別企画のご案内

図書館専用・手さげ詰め放題貸出しサービスを行います。

通常は貸出冊数が5冊までですが、専用の手さげに詰められるだけの本を貸出いたします。貸出期間も通常より長くなりますので、どうぞご利用ください。

・貸出期間 12月14日(金)～28日(金)

・受付時間 午前9時～午後5時

・内容 期間中おひとり1回のご利用で、手さげに詰められるだけの本を貸出いたします。

・返却期限日 平成25年1月13日(日) 厳守

※その他詳細は図書館に掲示いたします。

お気軽にお問い合わせください。

保育園での読みきかせの様子を紹介します

開館時間は午前9時～午後7時です。

★ひとり5冊まで、10日間貸出しております。

★貸し出しの際は「図書利用カード」が必要ですので忘れないでください。



★保育園では毎月第一水曜日に図書館ボランティアが読みきかせを行っています。

12月の休館日

12月の休館日は、
12月23日(日)天皇誕生日
12月24日(月)振替休日です。

◎休館中は本の返却もできませんのでご注意ください。

国民年金のお知らせ

「社会保険料(国民年金保険料)控除証明書」の送付

平成24年1月1日から9月30日までに国民年金保険料を納付した人に対して、11月上旬に「社会保険料(国民年金保険料)控除証明書」が送付されます。年末調整や確定申告の際に活用することができます。

また、世帯主が世帯(家族)の国民年金保険料を納付した場合にも納付した人の社会保険料控除額に加えることができますので、家族あてに送付された控除証明書も申告等を行う際に活用することができます。

「社会保険料(国民年金保険料)控除証明書」とは

「社会保険料(国民年金保険料)控除証明書」は、その年中に納めた国民年金保険料の納付額を証明する書類です。国民年金の保険料について、年末調整や確定申告の際に「社会保険料控除」の適用を受ける場合には、この「社会保険料(国民年金保険料)控除証明書」や領収証書(追加で納めた保険料がある場合)を申告書に添付することなどが義務づけ

られています。

「社会保険料(国民年金保険料)控除証明書」送付時期は

「社会保険料(国民年金保険料)控除証明書」は、毎年11月上旬または翌年の2月上旬のいずれかに送付されています。

11月上旬に発送される人は、その年の1月1日から9月30日までの間に国民年金の保険料を納めた実績がある人です。

また、翌年の2月上旬に発送される人は、11月発送の対象とはならなかった人で、10月1日から12月31日までに国民年金の保険料を納めた人となります。

社会保険料控除とは

社会保険料控除とは、自分自身の社会保険料(国民年金、国民健康保険、健康保険・厚生年金保険など)を納めたとき、あるいは配偶者やその他の親族の負担すべき社会保険料を納めたときに受けられる所得控除のことをいいます。配偶者や家族の負担すべき国民年金の保険料を納め

たときは、納めた人がその保険料額を申告できます。

申告できる金額は、年間に納めた社会保険料の金額です。

なお、年末調整の申告では、給与から天引きされた社会保険料(健康保険・厚生年金保険など)は、事業所で一括して計算されますので、自分自身で申告書に記入する必要はありません。事業所が把握することができない、国民年金、国民健康保険などの社会保険料を申告書に記載します。

控除証明書専用ダイヤル

「社会保険料(国民年金保険料)控除証明書」に対するお問合せは、下記の控除証明書専用ダイヤルで受け付けています。

控除証明書専用ダイヤル

(平成24年11月1日から平成25年3月15日まで)

☎ 0570(070) 117

※一般電話・公衆電話から市内通話料金で利用できます。

お問い合わせ先

鷹巣年金事務所

☎(62) 1490

上小阿仁村役場住民福祉課

☎(77) 2222

役場業務等 年末年始の休業日のお知らせ

【役場】

12月29日(土)から1月3日(木)

出生届、婚姻届、死亡届等の戸籍に関する届出の受付はできませんが、住民票や印鑑証明書、戸籍謄抄本等の各種証明書の発行はできません。

【診療所】

12月29日(土)から1月3日(木)

【ごみ収集業務】

12月31日(月)から1月3日(木)

【長下廃棄物最終処分場】

12月31日(月)から1月3日(木)

【北秋田クリーン

リサイクルセンター】

12月31日(月)から1月3日(木)



地域活性化応援隊 日誌

③4 榎本編

11月20日に地域活性化応援隊に委嘱された榎本杉人です。

すっかり寒くなりました。11月に入ってから雨の日が多く、先日は朝起きると一面真っ白の雪景色。いま、どずどずと雪が落ちる音がしています。ストーブが恋しい季節です。天気の悪い日は公民館の薪ストーブを焚いて、取り込んだ明後日朝顔のタネを採っています。104本の明後日朝顔は八木沢公民館に見事に咲きました。取り込んでみるとすごい量ですね。作業しながらストーブに鍋をかけてかぼちゃを煮たり焼き芋をつくっています。ホクホクでめっちゃうまいですね。冬の楽しみです。



冬場は図書館の業務のお手伝いとして保健師さんの各集落での健康相談についていって、本の読み聞かせや八木沢集落での暮らしぶりを話します。いろんな集落の公民館に訪問できるので楽しみにしています。本だけではなくて、芸術祭の写真も持っていくきます。芸術祭に来られなかった方にも、ちよつとでも雰囲気を知ってもらえたらと思います。

上小阿仁村で暮らし始めて3年になります。初めて八木沢集落へ来たときのことを思い出します。八木沢集落の方はすごい笑顔で迎えてくれました。しゃべっている言葉はあまり分からなかったのですが、でも暖かい気持ちは伝わってきます。

最近でも「よくそんな山奥で暮らしてられるね」と言われます。たしかに山奥は山奥なんですけれど、八木沢集落の方はずっとここで暮らしてこられたわけです。まったく見ず知らずの土地で経験もないなかで、集落の方から差し入れを頂いたり、八木沢で暮らしにくための知恵を教えてもらいながら暮らしてこれたと改めて思います。

八木沢だけでなく、上小阿仁の人たちも同じです。伝統行事の裸参りや鳥追いなど様々な行事に参加させてもらっています。いまあるのは八木沢集落だけではなく上小阿仁村や秋田の人たちが受け入れてくれた証しだと思います。このことをもつと伝えていけたらなあ、と考えています。

「地域おこし協力隊」は3年の任期を満了し、村独自事業「地域活性化応援隊」として委嘱され来年3月31日まで活動を継続します。



平成24年工業統計調査へご協力をお願いします

工業統計調査は、統計法に基づく国の基幹統計調査で製造業に属する事業所を対象に、12月31日を基準日として、国の工業の実態を明らかにする目的で行われる重要な統計調査です。ご協力をお願いします。



大館能代空港ご利用の方へ、チョットお得なキャッシュバックのお知らせ

搭乗便 大館能代ー東京便
搭乗期間 平成25年3月31日まで
対象運賃 片道運賃、往復運賃、小児運賃、パック商品
助成金 1席につき3000円
(小児運賃は半額)

※一月に利用者一人につき2席を限度とします。市町村民税等を滞納している場合は助成対象外となります。

ご搭乗後40日以内に、搭乗券、領収書等を添えて、所定の申請書に必要事項を記載し、役場総務課へ提出してください。

○問い合わせ先

総務課 総務企画班

☎ (77) 2221