

## 勝利を目指して 上小阿仁小中学校 体育祭

(関連2ページ)



### 主な内容

- 2～3 P 主な出来事
- 4～5 P 村財政状況公表
- 6 P 新型コロナウイルス4回目接種
- 7 P ふるさと納税決算



# 上小阿仁小中学校体育祭

5月8日、上小阿仁小中学校で体育祭が開催されました。

前日の雨によりグラウンドがぬかるんだため、内側の芝生を利用し、競技内容を少し変更しての開催となりました。

短距離走では先生も一緒に走る場面があり、生徒達と盛り上がりつついました。

応援合戦では「応援賞をください」とユニークな声かけがあり、会場を沸かせました。

他にも、リレー、小中学生が協力して行う競技、よさこいソーランな



小中学生による競技「じょうずに運んでね」

どが行われ、児童生徒全員が全力で頑張りました。

最後に生徒を代表し、小林亮汰さんが「体育祭は組同士の勝ち負けも大事ですが、体育祭を楽しめたかも大事だと思います。今日のために応援練習や短距離、長距離の練習、体育祭の準備など、たくさんのごを

してきました。グラウンドのコンディションは悪かったですが、全校で協力し合ったり、競い合ったり、充実した体育祭になったと思います」

とあいさつしました。

全員が笑顔で楽しめた体育祭となりました。



よさこいソーラン

# 小学生が田植え体験

5月16日、堂川地区の水田で、上小阿仁小学校5年生8人が田植え作業を体験しました。

木製の型枠を使用し、印をつけてから行う昔ながらの手植えの難しさ、大変さを知る貴重な体験となりました。

最初、田んぼに入る時は、不安そうな様子で恐る恐る入っていました。慣れてくると気にせず、田植え作業に夢中になっていました。

時間が経つにつれ、植えるスピードが上がリ、あちこちにいる児童から「こっちにも苗ください」と大きな声が響き、田んぼの周りにいる先生方から投げられた追加の苗を上手に受け取っていました。



慎重に型枠で印を付けました

秋の収穫を楽しみに、全員が頑張つて一本一本丁寧に苗を植えました。



真剣な表情です



うまく取れるかな

# チャレンジデー2022

5月25日、チャレンジデー2022が実施され、全国68自治体でスポーツに汗を流しました。

8回目の参加となった今年度は、新型コロナウイルス感染症まん延防止のため、オープン参加（対戦相手なし）での参加となりました。

各集落でのウォーキングやグラウンドゴルフ大会などさまざまなスポーツが行われました。生涯学習センターでは、保育園児を対象に「ミズノ流忍者学校」を開催し、忍者になりきって楽しく体を動かしました。

最終参加率は52.3%に到達し、銀メダルを獲得することができました。

昨年引き続きコロナ力をいただきありがとう

禍での実施となりましたが、村民の約5割に及ぶ参加・協働ございました。



ミズノ流忍者学校

## チャレンジデー実施結果

### 上小阿仁村

参加回数	8回目
参加者	1,106人
参加率	<u>52.3%</u>



小学校全校体育



バレーボールのつどい



グラウンドゴルフ沖田面集落会長杯

## ■財産、地方債及び一時借入金の現在高

土地	区 分	前年度末現在高	増 減 高	4 年 3 月末現在高
	本 庁 舎	21,389㎡	0㎡	21,389㎡
	公 共 用 財 産	294,541㎡	△144㎡	294,397㎡
	そ の 他 の 行 政 機 関	1,574㎡	0㎡	1,574㎡
	山 林	22,155,255㎡	0㎡	22,155,255㎡
	そ の 他	3,883,138㎡	0㎡	3,883,138㎡
	計	26,355,897㎡	△144㎡	26,355,753㎡

建物	区 分	前年度末現在高	増 減 高	4 年 3 月末現在高
	本 庁 舎	3,241㎡	0㎡	3,241㎡
	公 共 用 財 産	36,877㎡	△68㎡	36,809㎡
	そ の 他 の 行 政 機 関	532㎡	0㎡	532㎡
	そ の 他	0㎡	0㎡	0㎡
	計	40,650㎡	△68㎡	40,582㎡

車両	区 分	前年度末台数	増 減 高	4 年 3 月末台数
	車 両	50台	0台	50台

証券価値	区 分	前年度末現在高	増 減 高	4 年 3 月末現在高
	株 券	5,441万円	0万円	5,441万円

出資による権利	区 分	前年度末現在高	増 減 高	4 年 3 月末現在高
	出 資 金	2,645万円	0万円	2,645万円

債権	区 分	前年度末現在高	増 減 高	4 年 3 月末現在高
	奨 学 金 貸 付 金	3,071万円	△98万円	2,973万円
	計	3,071万円	△98万円	2,973万円

基金	区 分	前年度末現在高	増 減 高	4 年 3 月末現在高
	一 般 会 計 財 政 調 整 基 金	31億2,441万円	4,100万円	31億6,541万円
	一 般 会 計 減 債 基 金	3億5,498万円	2億5,303万円	6億0,801万円
	そ の 他 目 的 基 金	11億4,064万円	△3,160万円	11億0,904万円
	計	46億2,003万円	2億6,243万円	48億8,246万円

一時借入金及び	会計区分	前年度末現在高	増 減 高	4 年 3 月末現在高	一時借入金現在高
	一 般 会 計	24億2,851万円	△1億7,251万円	22億5,600万円	0万円
	特 別 会 計	10億3,519万円	△2億6,933万円	7億6,586万円	0万円
	計	34億6,370万円	△4億4,184万円	30億2,186万円	0万円

## ■住民の負担状況

※現年課税分調定額による

### ①村 税

(人口 2,092人、世帯数 1,071世帯)

区 分	税 目	村民一人当たり	一世帯当たり
直接負担する村税	村民税個人分	25,663円	50,128円
	村民税法人分	1,562円	3,051円
	純固定資産税	33,682円	65,792円
	軽自動車税	2,985円	5,831円
間接的に負担する村税	たばこ税	6,184円	12,079円
	計	70,076円	136,881円

### ②国民健康保険税

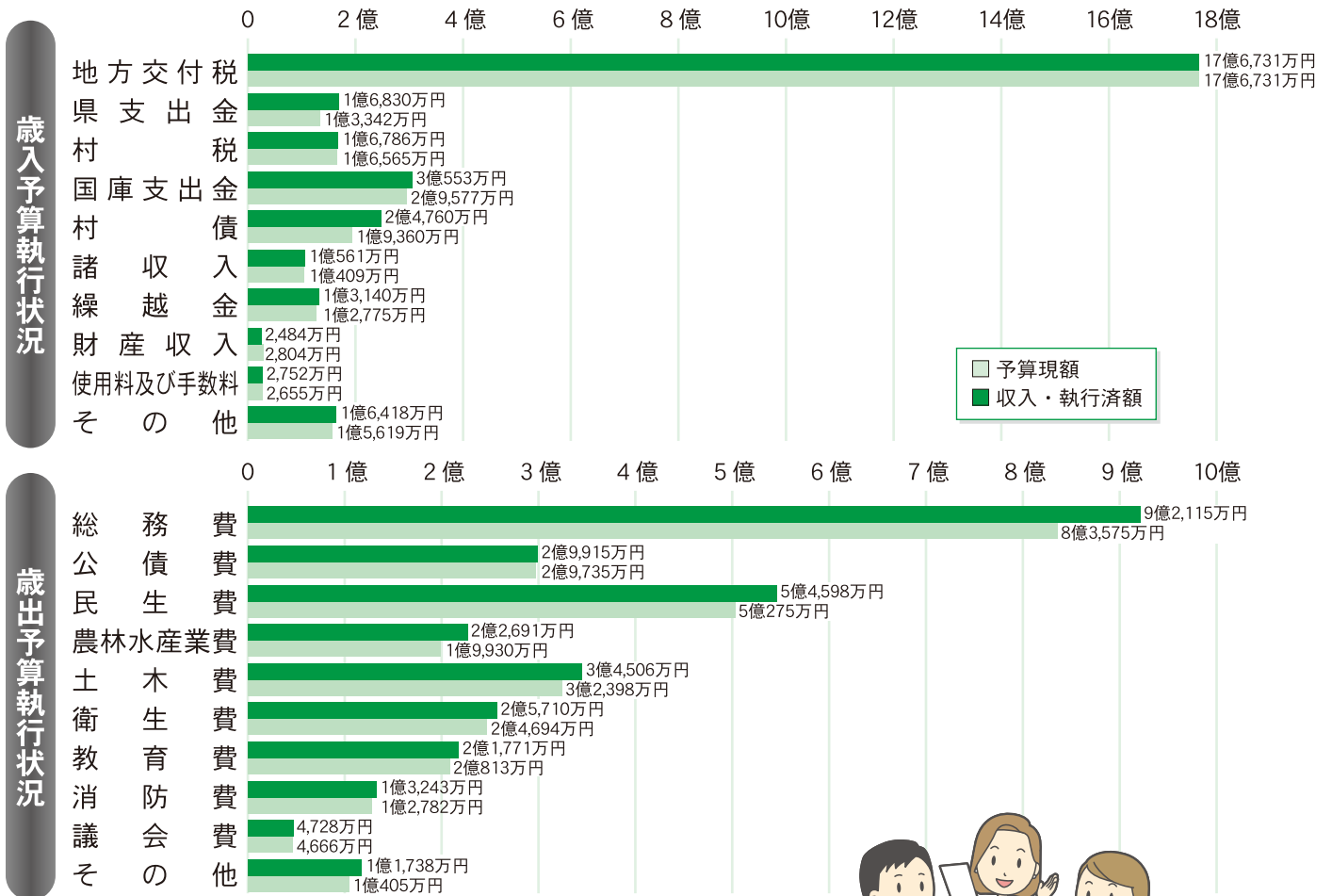
(加入被保険者数 523人、加入世帯数 365世帯)

加 入 者 一 人 当 たり	加 入 一 世 帯 当 たり
81,065円	116,156円

# 村の財政状況をお知らせいたします

村では、村民の皆さんに財政事情を知っていただくため、毎年2回、財政状況の概要を公表しています。今回は、令和3年度予算の3月31日現在についてお知らせします。なお、決算額については、10月号でお知らせします。

## ■一般会計歳入歳出予算の執行状況



歳入歳出予算現額	31億1,014万円	
歳入	収入済額	29億9,836万円
	収入率	96.4%
歳出	執行済額	28億9,272万円
	執行率	93.0%



## ■特別会計歳入歳出予算の執行状況

※(注)特別会計収入不足分については、一般会計からの会計間流用により執行しています。

会計区分	予算現額	収入済額	収入率	執行済額	執行率
国民健康保険事業勘定	3億7,152万円	3億4,959万円	94.1%	3億4,956万円	94.1%
国民健康保険診療施設勘定	1億1,656万円	1億1,184万円	96.0%	1億1,184万円	96.0%
簡易水道事業	1億3,390万円	1億3,002万円	97.1%	1億2,925万円	96.5%
農業集落排水事業	6,303万円	6,063万円	96.2%	6,013万円	95.4%
下水道事業	1億2,308万円	1億1,766万円	95.6%	1億1,759万円	95.5%
介護保険事業勘定	5億6,543万円	5億6,506万円	99.9%	5億3,920万円	95.4%
後期高齢者医療	4,568万円	4,322万円	94.6%	4,323万円	94.6%
合計	14億1,921万円	13億7,803万円	97.1%	13億5,079万円	95.2%

# 新型コロナウイルスワクチン 4回目接種について

村では、下記の日程で新型コロナウイルスワクチン4回目接種を実施します。3回目のワクチン接種後、5ヶ月経過の方が対象となります。対象となる60歳以上の方には接種券を、18歳～59歳の方には案内を順次送付しますのでご確認ください。

日 ち	時 間	場 所
7月15日(金)	午前9時～正午 午後1時30分～4時	生涯学習センター
7月16日(土)		
8月26日(金)		
8月27日(土)		

**対象となる方** 3回目のワクチン接種から**5ヶ月を経過した方**で以下に該当する方

- ①60歳以上の方
- ②18歳～59歳で基礎疾患を有する方(※)、その他重症化リスクが高いと医師が認める方

## ワクチン接種までの流れ

○60歳以上の方 接種券到着 → 接種予約 → ワクチン接種

○18歳～59歳の方

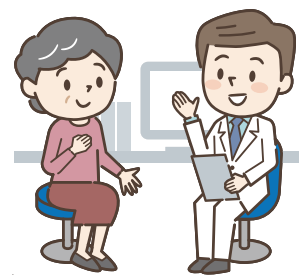


## ※ 基礎疾患を有する方の範囲について

### 1. 以下の病気や状態の方で、通院・入院している方

- 慢性の呼吸器の病気 ● 慢性の心臓病（高血圧を含む。）
- 慢性の腎臓病 ● 慢性の肝臓病（肝硬変等）
- インスリンや飲み薬で治療中の糖尿病又は他の病気を併発している糖尿病
- 血液の病気（ただし、鉄欠乏性貧血を除く。）
- 免疫の機能が低下する病気（治療や緩和ケアを受けている悪性腫瘍を含む。）
- ステロイドなど、免疫の機能を低下させる治療を受けている
- 免疫の異常に伴う神経疾患や神経筋疾患
- 神経疾患や神経筋疾患が原因で身体の機能が衰えた状態（呼吸障害等）
- 染色体異常 ● 重症心身障害（重度の肢体不自由と重度の知的障害とが重複した状態）
- 睡眠時無呼吸症候群
- 重い精神疾患（精神疾患の治療のため入院している、精神障害者保健福祉手帳を所持している(※)、又は自立支援医療（精神通院医療）で「重度かつ継続」に該当する場合）や知的障害（療育手帳を所持している(※)場合）

※精神障害者保健福祉手帳を所持している方、療育手帳を所持している方については、通院又は入院をしていない場合も、基礎疾患のある方に該当します。



### 2. 基準（BMI 30以上）を満たす肥満の方

●問い合わせ先 住民福祉課 健康推進班 ☎77-3008

# ふるさと納税制度「い樹い樹かみこおに応援基金」 寄附金の活用について

「ふるさと納税制度」は、ふるさとや応援したい自治体への寄附金の額が、個人住民税や所得税から一定限度控除される制度です。

令和3年度は383人の方から総額746万2千円のご寄附をいただきました。ありがとうございました。



令和3年度 使い道別寄附金額

使 い 道		件数	金 額
1	ふるさとの自然、景観を生かした事業	125	1,955,000
2	ふるさとの伝統芸能、文化の伝承に関する事業	26	518,000
3	ふるさとの人々が安全で安心して暮らせるための事業	46	1,122,000
4	豊かな恵みを活かした交流を通じて人々が元気になる事業	81	1,597,000
5	その他、村長が必要と認める事業	105	2,270,000
合 計		383	7,462,000

## ■寄附金の活用について

いただいた寄附金の一部は「い樹い樹むらづくり活動補助金」として、集落内の賑わい活動事業や、集落内の環境整備（花壇の整備など）の費用として活用させていただいております。

令和3年度は5件の申請があり、19万8千円の寄附金を活用させていただきました。

## 上小阿仁村 空き家バンク制度に 登録しませんか



**空き家の有効活用を通して、村の移住促進による活性化を進めています。空き家物件を「貸したい・借りたい」を希望する方に協力いただき情報提供します。ぜひ、登録できる物件をお持ちでしたらご連絡ください。**

村では、登録を希望する空き家所有者からいただいた情報を上小阿仁村公式ホームページに掲載します。

「空き家バンク」とは、空き家所有者から空き家の登録申込を受け、その空き家の利用希望者に、写真や間取りなどの情報提供を行う制度です。

利用希望者との交渉は、空き家所有者が行います。（村は、登録申込、受付や情報提供のみ行い、空き家に関する交渉並びに売買契約及び賃貸借契約について、直接関与しません）

■問い合わせ先 上小阿仁村総務課企画班 ☎0186(77)2221  
E-mail kikaku@vill.kamikoani.lg.jp