

# 29億4,023万円です

## 労働費・農林水産業費・商工費

村有林整備、中山間地域総合整備などの農林水産業及び商工業の振興のための経費です。

- ・東北労働金庫預託金 1,000万円
- ・農業委員会費 1,083万円
- ・地域おこし協力隊報酬等（農業雇用型） 427万円
- ・地域おこし協力隊委託料（農業委託型） 420万円
- ・多面的機能支払交付金 980万円
- ・中山間地域等直接支払交付金 938万円
- ・特産品販売促進費補助金 131万円
- ・農畜産物獣害防止対策事業費補助金 50万円
- ・農業経営等復旧、継続支援対策事業費補助金 195万円
- ・農業機械等導入補助金 300万円
- ・農業集落排水事業会計繰出金 4,938万円
- ・野外生産試作センター管理費 1,964万円
- ・森林整備促進対策事業補助金 1,327万円
- ・獣害被害対策果樹等伐採事業費補助金 50万円
- ・大子内射撃場改修事業補助金 99万円
- ・地域おこし協力隊報酬等（林業雇用型） 427万円
- ・造林事業委託料 1,584万円
- ・造材事業委託料 5,107万円
- ・新規雇用拡大等支援給付金 190万円

- ・事業所エアコン設備導入補助事業費補助 100万円

## 土木費

生活関連道路の整備や除排雪、河川、村営住宅管理のための経費です。

- ・林道維持修繕工事（林道補修等） 1,296万円
- ・道路維持修繕工事（村道補修等） 5,859万円
- ・道路除排雪委託料 6,793万円
- ・除排雪機械借上料 633万円
- ・橋りょう補修工事 1億235万円
- ・河川改修工事 486万円
- ・沖田面近隣公園整備工事 300万円
- ・村営住宅修繕工事 789万円
- ・村営住宅解体工事 1,797万円
- ・住宅リフォーム支援事業補助金 370万円
- ・住宅新築費補助金 220万円
- ・村営アパート管理費 66万円
- ・下水道事業会計繰出金 2,788万円

## 教育費

保育園の運営、学校教育と社会教育（生涯学習）、体育振興等のための経費です。

- ・保育園管理運営費 9,937万円
- ・海外視察研修費 442万円
- ・高校生就学応援金 300万円
- ・奨学金貸付金 552万円
- ・児童通学費補助金 113万円

- ・要・準要保護児童生徒援助費等 71万円
- ・入学準備補助金 50万円
- ・検定手数料 88万円
- ・小中学校管理費 2,996万円
- ・教育用コンピュータシステム 725万円
- ・児童生徒用タブレット端末 416万円
- ・公民館運営費 2,050万円
- ・分館補修費補助金 91万円
- ・図書館運営費 765万円
- ・若者センター指定管理委託料 390万円
- ・生涯学習センター管理費 2,424万円
- ・生涯学習センター営繕工事 1,088万円
- ・学校給食費 3,465万円
- ・学校給食費補助金 492万円
- ・上ノ岱スポーツエリア営繕工事 770万円
- ・トレーニングセンター営繕工事 748万円

## 災害復旧費

災害復旧のための経費です。

- ・災害復旧事業 283万円

## 公債費

建設事業の実施等、村の財源に充てるため借り入れた村債の返済のための経費です。

- ・元金償還金 26,820万円
- ・利子償還金 1,267万円

## 特別会計予算

村には一般会計のほかに次の独立した会計があり、それぞれの事業を行っています。これらを特別会計といい、国の補助金や保険料、保険税、使用料や手数料、一般会計からの繰入金等により運営されています。

### ●国民健康保険事業勘定 3億1,154万円

被保険者が納めた保険税及び交付金等により医療費（療養費・高額療養費・葬祭費・出産一時金）の給付や重症化予防、健康診査などの保険事業を行います。

### ●国民健康保険診療施設勘定 1億1,184万円

診療所（歯科含む）の運営により、村民の健康の維持、増進を図ります。

### ●介護保険事業勘定 5億1,038万円

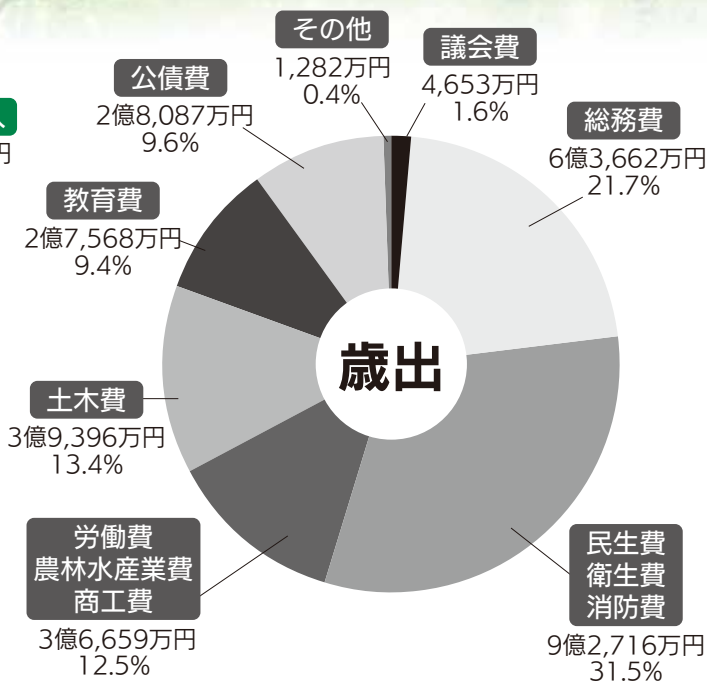
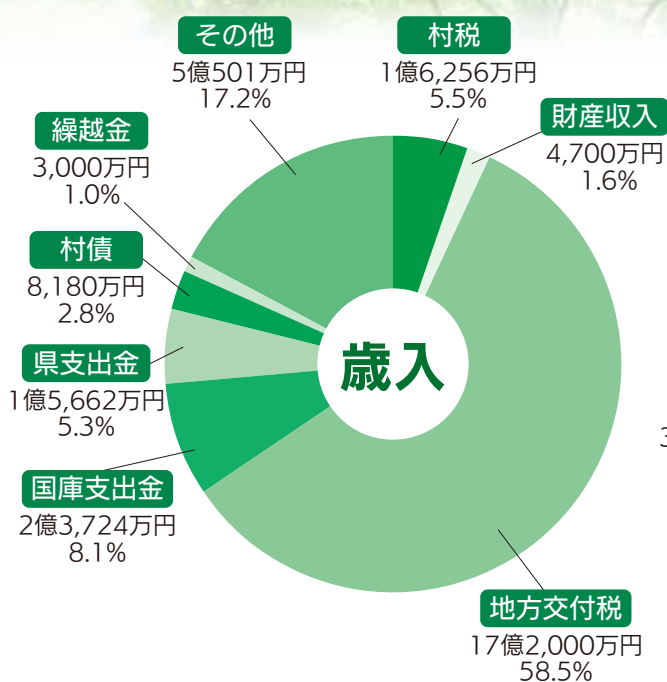
被保険者が納めた保険料等により、介護保険制度による、介護サービスや介護予防・日常生活支援のための総合的な事業を行います。

### ●後期高齢者医療 4,238万円

被保険者が納めた保険料等により、医療費（療養費・高額療養費・葬祭費）の給付や、健康診査。健康相談などの健康づくり事業を行います。

特別会計として運営してきた、簡易水道事業特別会計、農業集落排水事業特別会計、下水道事業特別会計については、令和5年度より公営企業会計に移行しました。

# 令和7年度の 村の一般会計予算は



## 議会費

議会議員の報酬や議会活動に必要な経費です。

- 議会運営費 4,653万円

## 総務費

役場庁舎等財産の維持管理費、交通安全、防犯、戸籍、徴税、選挙などのための経費です。

- コンピューター保守委託料 560万円
- システム機器更新委託料 2,482万円
- システム標準化移行業務委託料 891万円
- ガバメントクラウド利用料 2,288万円
- 職員用パソコン 3,267万円
- 秋田県町村電算システム共同事業組合負担金 1億3,334万円
- 防災広報無線蓄電池交換工事 605万円
- 道の駅管理委託料 676万円
- 移住定住奨励金 340万円
- フェスティバル開催委託料 275万円
- ふるさと納税WEB委託料 507万円
- 移動販売委託業務 307万円
- 地域おこし協力隊委託料 420万円
- 集落振興交付金 497万円
- コミュニティーセンター管理費 939万円
- バス路線維持費補助金 873万円
- 大館能代空港活用促進助成金 120万円
- 移送サービス協会関係補助金 690万円

- 集住型宿泊交流施設管理費 2,016万円
- 国際交流費 (萬巒郷関連経費) 214万円
- 秋田県知事選挙費 250万円
- 参議院議員選挙費 502万円

## 民生費・衛生費・消防費

老人福祉、福祉医療、児童福祉、各種検診事業など住民の福祉と健康を守るための経費、ごみ処理などの生活環境、消防などの地域の安全を確保するための経費です。

- エアコン購入費補助金 300万円
- 高齢者世帯等除雪費助成金 234万円
- 家族介護支援金 108万円
- 国民健康保険事業勘定特別会計繰出金 2,697万円
- 外出支援サービス事業委託料 54万円
- 生活支援ハウス運営事業委託料 819万円
- 年金生活者等支援福祉給付金 312万円
- 高齢者緊急通報事業委託料 143万円
- 介護保険事業勘定特別会計繰出金 8,419万円
- 福祉保健センター管理費 2,020万円
- 福祉医療費 2,100万円
- 障害者福祉費 1億1,660万円
- 後期高齢者医療費 (事務費負担金) 436万円
- 後期高齢者医療費 (療養給付費負担金) 3,887万円

- 後期高齢者医療特別会計繰出金 1,475万円
- 子宝祝金 408万円
- チャイルドシート購入費補助金 10万円
- こあにベビー応援給付金 50万円
- あきた出産おめでとう給付金 10万円
- 児童手当 1,860万円
- 母子生活支援施設入所委託料 600万円
- 地域自殺対策強化事業委託料 81万円
- 高齢者の保険事業と介護予防の一体的実施事業 59万円
- 予防接種委託料 2,020万円
- 任意予防接種委託料 (インフルエンザ等) 794万円
- 任意予防接種助成金 (インフルエンザ等) 105万円
- 空き家等解体事業費補助金 600万円
- 産後ケア事業委託料 73万円
- 不妊治療費等助成金 65万円
- 遠方妊婦交通費等支援事業補助金 160万円
- 各種検診委託料 462万円
- 各種検診受診料補助金 31万円
- 北秋田市への常備消防委託料 1億116万円
- ハザードマップ作成委託料 554万円
- 秋田県次期総合防災システム整備負担金 1,140万円
- 簡易水道事業会計繰出金 5,135万円

# と主な仕事を紹介します

<b>産業課</b> ☎77-2223	
課長	中島英樹

<b>農務班</b>	
<ul style="list-style-type: none"> <li>農業基盤整備、農業の振興や農産物の生産振興に関することなどを行っています。</li> <li>野外生産試作センターの管理・運営を行っています。</li> </ul>	
(農業委員会)	
<ul style="list-style-type: none"> <li>農地法等に基づく許認可の審議や農地利用に関する活動の他、耕作放棄地の発生防止、解消などの活動をしています。</li> </ul>	

係長兼農務班長	佐々木 太功郎
主査	櫻庭 太一
主査	畠山 彩加

<b>林務商工班</b>	
<ul style="list-style-type: none"> <li>木材産業の振興と次世代へ緑豊かな資源を残すため、森林を守る計画管理をおこなっています。</li> <li>村特産品の開発や雇用の促進などの商工業の振興と観光開発をおこなっています。</li> </ul>	

課長補佐兼林務商工班長	小林 逸人
主査	萩野 人美
主事	佐藤 悠也
主任技能員	村田 幸生

<b>野外生産試作センター</b> ☎77-3596	
主査	大沢 直仁
会計年度任用職員	2名



<b>建設課</b> ☎77-2224	
課長	大沢 陽一

<b>建設班</b>	
<ul style="list-style-type: none"> <li>村道、河川等の維持や村営住宅、公園、管理をしています。</li> <li>上下水道の管理・運営を行っています。</li> </ul>	

主査兼建設班長	鈴木 和也
主任	宮越 大貴
会計年度任用職員	8名

<b>診療所</b> ☎77-2042	
<ul style="list-style-type: none"> <li>村民の健康保持に必要な医療を提供しています。</li> </ul>	

所長	鹿嶋 秋五
歯科医師	弘前大学医学部附属病院より派遣
事務長	大沢 誠子
係長(看護師)	齊藤 青美
係長(看護師)	田口 リカ
主査(准看護師)	田中 陽子
会計年度任用職員	2名

<b>教育委員会</b> ☎60-9000	
事務局長	齊藤 幹雄

<b>総務学校班</b>	
<ul style="list-style-type: none"> <li>学校教育に関する事業をおこない、児童・生徒の学力向上に向けた施策をおこなっています。</li> </ul>	

係長兼総務学校班長	田村 勇輝
主事	羽場 桜来
会計年度任用職員	13名

<b>生涯学習班</b>	
<ul style="list-style-type: none"> <li>生涯学習の推進、各種講座の運営、成人式、文化財の保護に関することを行っています。</li> </ul>	
係長兼生涯学習班長	福田 佳子
主査	北林 幸太
会計年度任用職員	9名

<b>かみこあに保育園</b> (認定こども園)☎77-3470	
<ul style="list-style-type: none"> <li>就学前のこどもを受入れ、次世代を生きる子どもたちを心豊かに、健やかに育てることを目標し、保育を行っています。</li> </ul>	

かみこあに保育園長(事務局長補佐)(再任用)	小林 博隆
係長(保育士)	北嶋 千春
係長(保育士)	松岡 環
主査(保育士)	三浦 裕
会計年度任用職員	12名

<b>各施設の電話番号</b>	
村図書館	77-2088
上小阿仁小中学校	77-2048
トレーニングセンター	77-2044
上ノ岱ヒュッテ	77-2722
山ふじ温泉	77-2454
若者センター	77-2030
高齢者福祉センター	77-3057
コアニティ	67-6555



# 役場職員の配置

村長	小林悦次
副村長	恵比原史
教育長	山田仁美

## 議会事務局 ☎77-2226

・本議会や委員会の準備など、議会の活動が円滑に行われるためのサポートをしています。

事務局長	小林瑞穂
会計年度任用職員	1名

## 総務課 ☎77-2221

課長兼選挙管理委員会書記長	加藤浩二
参事	齊藤貴明

### 総務財政班

- ・村長、副村長の仕事の調整や職員の採用、給与事務などを行っています。
- ・その他村の条例や規則に関する業務や、村の総合的な業務をしています。
- ・村の財政や財産の管理、庁舎の維持管理などを行っています。

課長補佐兼総務財政班長	高橋舞子
主査	伊藤勝哉
主査	山田拓人
会計年度任用職員	8名



### 企画班

- ・村の発展計画や立案、企画振興、広報活動を行っています。
- ・ふるさと納税、移住定住、国際交流、交通安全、防犯、公共交通、各種統計調査に関することなどを行っています。(選挙管理委員会)
- ・村長や議員を選ぶための選挙などの事務をしています。

係長兼企画班長	上杉大志
主任	市川淳也
会計年度任用職員	1名

### 会計班

- ・村のお金の管理や支払い、収納業務などを行っています。

参事兼会計管理者	石川治
主任	高橋春花
秋田県町村電算システム共同事業組合派遣課長補佐	小林圭

## 住民福祉課 ☎77-2222

課長	石川悦子
----	------

### 住民福祉班

- ・各種証明書の発行や生活に密着したさまざまな届出などを受け付けています。
- ・外国人の住民票やパスポートの申請を受け付けています。
- ・子育て支援や障害者支援、年金や介護保険に関する福祉についてお手伝いしています。
- ・災害から村民の生命と財産を守るための対策や、消防に関する仕事をしています。

主査兼住民福祉班長	畠山佳洋
主査	田口和也
主任	船木孝平
技師(社会福祉士)(新採用)	三沢翔大

### 税務保険班

- ・税の証明書の発行、軽自動車税、住民税、固定資産税、国民健康保険税の税金を決めたり徴収を行っています。
- ・国民健康保険、後期高齢者医療保険、福祉医療、高額医療について申請を受け付けています。

課長補佐兼税務保険班長	木村研
主査	伊藤史織
主任	工藤南
主事	鈴木琉星

## 健康推進班 ☎77-3008

- ・予防接種や健康診断などを行っています。また、妊娠している人や赤ちゃんの健康に関する仕事をしています。
- ・在宅家族介護サービスなど介護に関する相談を受け付けています。

課長補佐兼健康推進班長	田中孝
係長	片岡恵
主査	小野寺梢
主査(保健師)	福地志保
主任(保健師)	松岡奈菜
技師(保健師)(新採用)	齊藤愛華
会計年度任用職員	2名



# 生涯学習センター だより



● 申込・問い合わせ先  
上小阿仁村生涯学習センター ☎(60)9000

## 上ノ岱テニスコート まもなくオープンします

4月中旬から下旬にかけてオープンできるよう準備をしています。今年度も多くの皆さまのご利用をお待ちしております。

### ■ テニスコート使用料金

村民の方	無料
村外の方	1面につき1時間
中学生以下	1000円
高校生	3000円
一般	4000円

### ■ 開場時間

午前9時～午後6時  
金・土・日・祝日

## かみこあに大学 修了式と1年の振り返り

### ■ 修了式

3月21日、かみこあに大学の修了式を行いました。間違い探しなどの脳トレにチャレンジした後「ふるさとかるた」で盛り上がりました。受賞者は次のとおりです。

### ■ 皆勤賞

小林 春 雄さん  
高田 ヨ シさん  
田中 作 治さん

### ■ ちどり賞(通算4年以上出席)

田中 喜 昭さん  
畠山 光 子さん  
山田 悦 子さん  
山田 き えさん

### ■ こぶ杉賞(通算8年以上出席)

齊藤 ヨシエさん

### ■ こあに賞(通算12年以上出席)

田中 作 治さん  
田中 光 子さん

### ■ ことぶき賞(80歳以上の出席者)

加賀谷 公 子さん  
齋藤 鈴 子さん  
山田 悦 子さん



### 令和7年度の活動

令和7年度は5月から開講の予定です。気になる講義だけの参加でも大丈夫です！いろいろな企画をしますので、お誘い合せてぜひご参加ください。

## 村民登山(森吉山) 参加者募集

「花の百名山」としても知られる森吉山に登り、自然に触れながら体力づくりをしてみませんか。

### ■ 日時

6月8日(日)

午前6時～午後4時30分

コース ヒバクラコース

※景色やお花が楽しめるコースです。

※帰りはゴンドラを利用します。

参加料 一般 2400円

中学生 1900円

小学生 1100円

※参加料にゴンドラ料金含まれます。

※参加料は登山当日に集金します。

■ 募集期限 5月19日(月)

■ 定員 30名

■ 申込方法 お電話で申してください。

※申込人数が定員になり次第、締め切らせていただきます。



## スマホ・パソコン

なんでも相談会  
(月1回の定期講座)

**日時**

5月21日(水)

午前10時～12時

**場所**

コアニティー

**内容**

月ごとにさまざまなスマホの使い方をご紹介します。  
5月の内容はこちらです。

(基本編) 電話・メール・LINE

の違い

(応用編) Wi-Fi・4Gとは?

**持ち物**

自分のスマホ

**定員**

6名

**参加料**

無料

**講師**

折笠昭宏氏(長信田)

**申込期限**

4月30日(水)

**申込先(講師直通)**

☎090(9147)3777

※基本的にスマホ講座ですが、パソコンを学びたい方はご相談ください。



## 英会話講座

(月1回の定期講座)

**日時**

5月20日(火)

午後7時～8時30分

**場所**

コアニティー

**内容**

日常で使える初心者向けの英会話から目標に合わせて受講できます。  
村の小中学校でALTをしているヒュー先生を講師に、楽しみながら英会話にチャレンジしましょう。

**定員**

10名

**参加料**

無料

**講師**

ブラックロック・ヒュー先生  
(小中学校ALT)

**申込先**

5月9日(金)

**申込先**

生涯学習センター

☎0186(60)9000



# としょかんだより

開館時間は午前9時～午後7時です。

★1人5冊まで、10日間貸出しております。

★貸し出しの際は「図書利用カード」が必要ですので忘れないでください。

### 【新着図書のお知らせ】

・対馬の海に沈む

(窪田新之助)

・追跡

(伊岡瞬)

・PRIZE

(村山由佳)

・目には目を

(新川帆立)

・11ミリのふたつ星

(砥上裕将)

・はたらく動物病院

(吉田亮人写真)

・ひこうきがしゅっぱつしま

(岡田光司写真)

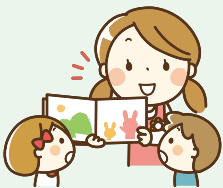
・次回のおはなし会は

4月20日(日)

11時からです

令和6年度に貸出しの多かった絵本を読み聞かせ・展示・貸し出しいたします。また、おはなし会後は図書館ツアー「図書館の基本」借りるから返すまで」を行います。図書館の使い方や本の取扱い方を、お子様向けにご案内します。この機会にぜひご家族でご参加ください。

申し込みは必要ありません。当日図書館絵本コーナーにお越しください。



### 【こどもの読書週間

「あいことばは

ヒ・ラ・ケ・ホ・ン」

4月23日からこどもの読書週間が始まります。今年の標語は「あいことばはヒ・ラ・ケ・ホ・ン」です。

「こどもの読書週間」は、子どもたちにもっと本を、もっと本を読む場所をとの願いから昭和34年に始まりました。幼少のときから本に親しみ、読書の喜びや楽しみを知り、物事を正しく判断する力をつけておくことが、子どもたちにとってどんなに大切なことか、子どもに読書を勧めるだけでなく、読書の大切さについて考えてみませんか？



### 休館日のお知らせ

\*4月29日(火) 昭和の日

5月3日(土) 憲法記念日

5月4日(日) みどりの日

5月5日(月) こどもの日

5月6日(火) 振替休日

祝日のため休館いたします。

