

# 生涯学習センター だより

●申込・問い合わせ先

上小阿仁村生涯学習センター

☎ (60) 9000



上ノ岱スキー場は現在オープンに向けて準備作業を進めております。滑走可能な積雪を待つて開場いたします。(12月下旬～1月上旬ころを予定)

**上ノ岱スキー場  
開場に向けて  
準備しています**

## かみこあに大学 ～新年書き初め～

新しい一年へ向けての気持ちや目標を筆でしるしてみませんか？書道用具は公民館で準備しますので、お気軽にご参加ください。  
一般の方の参加も大歓迎です！  
※送迎バスもありますので、時間などお問い合わせください。

### 日時

令和8年1月17日(土)

午前10時

### 場所

生涯学習センター

### 内容

書き初め

講師 山田 亜希子氏(沖田面)

※準備がありますので1月9日(金)までにお申し込みください。



## かみこあに大学 修学旅行

10月23日、かみこあに大学の修学旅行を実施しました。  
大学生12人が秋田市の旧松倉家住宅とねぶり流し館を見学しました。  
県指定有形文化財の旧松倉家住宅では、ガイドさんの説明を聞きながら、様々な工夫を凝らした町屋の造りをじっくりと見学することができました。  
ねぶり流し館では、ミニ竿灯を上げてみたり、太鼓を叩いてみたりと思いいいにお祭りの雰囲気味わうことができました。



## 民謡舞踊ショーが 開催されました

11月9日、生涯学習センター芸能公演部会主催事業である、民謡舞踊ショーが開催されました。

村在住の大沢栄子さん、村に縁のある佐々木深里さん、山本洋子さん、秋田おばこ会の皆様が、民謡と舞踊を披露しました。

出演者全員での「秋田大黒舞」で華やかにスタートしたショーに、手拍子を打つなど、会場の皆さんも一体となつて、心に響く民謡を楽しみました。





## 陸上自衛隊 第9音楽隊演奏会

11月29日、生涯学習センターにおいて、2年ぶりとなる陸上自衛隊第9音楽隊による演奏会が開催されました。

第1部では、吹奏楽の名曲やクラシック、第2部では「ハリウッド万歳」やアニメの主題歌など聞き覚えのある多彩な楽曲が演奏されました。そのほか、上小阿仁中学校吹奏楽部と合同で、「宝島」「星条旗よ永遠なれ」「秋田県民歌」の3曲が披露され、この日を心待ちにしていた会場のみなさんは、音楽隊の熱い演奏に大いに盛り上がりました。

## スマホ・パソコンなんでも 相談会(月1回の定期講座)

日時 令和8年1月21日(水)  
午前10時～12時

場所 コアニティー

### 1月の内容

(基本編)LINEのメッセージ・写真送信、LINEスタンプ・絵文字(応用編)Wi-Fi(ワイファイ)の契約の仕方

持ち物 自分のスマホ

定員 6名(参加料は無料)

講師 折笠昭宏氏(長信田)

申込締切 12月26日(金)

申込先(講師直通)

☎090(9147)3777

※パソコンを学びたい方は要相談。

## 英会話講座

### (月1回の定期講座)

日時 令和8年1月20日(火)  
午後7時～8時30分

場所 コアニティー

内容 初心者向けの英会話講座です。

定員 10名

参加料 無料

講師

ブラックロック・ヒュー先生

(小中学校ALT)

申込締切 令和8年1月9日(金)

# としょかんだより

開館時間は午前9時～午後7時です。

★1人5冊まで、10日間貸出しております。

★貸し出しの際は「図書利用カード」が必要ですので忘れないください。

## 【新着図書のお知らせ】

・科学的に証明されたすごい習慣大百科 (堀田秀吾)

・いい音がする文章 (高橋久美子)

・ケンミンぼうやに教わるライスペーパーレシピ (ケンミン食品)

・火星の女王 (小川哲)

・ウロボロスの環 (小池真理子)

・おつきさまいただきます! (おおのたろろ)

・天気の写真えほん そらのにじいろ (荒木健太郎)

他

## 館内停電と 休館日のお知らせ

\*12月11日(木)

午後1時～2時30分

施設点検のため停電します。ご不便をおかけいたしますが、ご協力をお願いいたします。

12月27日(土)

1月4日(日)

年末年始のため休館いたします。

(12月26日(金)は午後5時で閉館いたします。)

## 【図書館ボランティアの 活動を紹介します】

図書館ボランティアさんが、毎月一回、保育園での読み聞かせを行っています。



清水博司さんがゆり組さんへ行きました。お話の世界に引き込まれ、じっと耳を傾けていました。

## 【無制限貸出と テーマ展示について】

子どもたちの冬休みに合わせて無制限貸出サービスを行います。期間中は何冊でも、何度でも貸出いたします。

### ●貸出期間

貸出日～4週間

### ●期間

12月10日～1月31日まで

今年の文学賞受賞作や、映像化された本等を展示・貸出いたします。まだ読んでいない話題作はありませんか?多くの人が「面白い」と感じた作品を、年末年始のお休みにいかがでしょうか。



## 赤ちゃんふれあい体験

### 学習会を開催しました

11月21日、上小阿仁中学校において、中学3年生を対象に赤ちゃんふれあい体験学習会を行いました。妊娠や出産、離乳食について、全体の講話をした後に、妊婦体験ジャケットを使用した妊婦疑似体験、抱っこやオムツ交換の仕方について学びました。また、保護者の方々にご協力いただいて出産時や子育ての話を聞き、自分が生まれる前、生まれた後の家族の気持ちを知ることができました。

生徒からは「妊娠出産から子育てまで知ることが出来て良かった」との感想も聞かれました。

今回の体験を通し、命の大切さを学び、これから新しい生命を生み育てることを考えるよい機会となりました。



## 脳いきいき講座 開催中!!

毎年開催している脳いきいき講座に今年は「脳の健康度チェック」を加えて実施しています。初参加の方や1回のみの参加も可能ですのでぜひ一度講座においでください。

### 開催日

12月12日(金)、26日(金)、令和8年1月9日(金)、23日(金)、2月13日(金)、27日(金)、3月13日(金)

### 時間

午後1時30分～3時

### 会場

上小阿仁村保健センター

### 対象

村内の65歳以上の方

※運転するしないは関係ありません

### 内容

脳の健康度チェック、認知症予防のための脳トレ、デュアルタスク等

### 持ち物

汗拭きタオル、飲み物、必要な方はメガネ

### 服装

動きやすい服装(靴下・ズック)

### 講師

(株)ピーベリー  
健康運動指導士  
加藤先生



## 脳の健康度測ってみませんか

今年度も、秋田大学高齢者医療先端研究センターでは、厚生労働省の支援のもと、脳機能の衰えを簡便かつ早期に発見するための取り組みを行っています。

オンラインで誰でも無料でご自身の脳の健康度をテストして頂ける国立長寿医療研究センターと開発した「脳の健康度チェック」を受けることができます。

### 対象期間

令和8年3月31日(火)まで

### 所要時間

約20～30分

### 実施場所

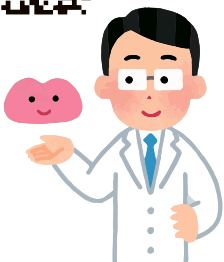
インターネットに接続したスマホかタブレットがあればどこでもできます。

※ご家族やご友人のスマホなどでも実施できます。

### 実施方法

スマホかタブレットでQRコードを読み込む  
ぜひ「脳の健康度チェック」をご体験ください。

テスト開始用QRコード



## 物忘れ等のお悩みがある方はご相談ください

村では、たかのす今村クリニック(北秋田市)にご協力をいただき、認知症が疑われる方、治療を中断している方へ支援を行う「認知症初期集中支援チーム」を立ち上げています。

認知症の方へ寄り添い、関係機関と連携しながら、その人に合った支援を行います。

特に冬期間、外出の機会が失われると社会とのつながりが希薄になり、こうした状況が続くと意欲の低下など精神面にも影響します。

次のようなサインに早めに気づくことが大切です。

- 約束をよく忘れるようになった
- 趣味への興味がなくなった
- 服装に関心がなくなった
- 家族や周囲の人との会話が少なくなった

ご家族や近所の方等、気がかりなことがありましたら、住民福祉課健康推進班へお気軽にご連絡ください。



# 地域おこし協力隊 日誌 122

## 【ある日の移動販売での出来事】

10月31日は、上小阿仁のみなさんにはあまりなじみのないハロウィンでした。その週、移動販売にまわった日には仮装をしてお客様のところを訪問しました。

高齢の方にわかりやすい格好をと考え、大柄な私が幼稚園児の姿になりました。しかし、そもそもハロウィンを知らないお客様の前で、いきなり大きな幼稚園児が現れたものですから、お客様によっては、一瞬こちらを見て戸惑い、そーっと目を逸らすといった方もおられました。

半ズボン姿だったため、「見てるこっちが寒くなる」と多くの方に言われましたが、「風邪引かないでね」と、たくさんお声掛けもいただきました。

その週は比較的暖かかったのですが、最終金曜日に、天気予報にまんまと騙されました。最高気温18℃の予報で、無事に終わられるはずが、いざ蓋を開けてみると、お昼になっても午後になっても、10℃ぐらいまでしか気温が上がらなかったのです。見た目は幼稚園児とはいえ、中身は46歳のおじさん。寒さには強いほうという自負はありましたが、さすがにこの日は寒かった。午後からタイツでも穿くという手段もありましたが、寒い中で半ズボンだからこそおもしろいというお笑い精神？が打ち勝ち、その選択肢は却下となり、結果、見事に風邪を引いてしまいました。

「バカは風邪引かない」ということわざがありますが、私は、「バカだから風邪を引いた」のです。基本的に薄着なことが多い私ですが、早い時期に風邪を引き、「前科一犯」となっていました。

この冬、これ以上、『前科』が増えないように気をつけたいと思います。

## 【前回、就職先決定までお話ししました】

高3の二学期の早い時期には就職先が決定し、3月の卒業まで浮いた話もまったくなく、卒業式に制服の第二ボタンももらわれず、当然、好きな子には告白もできないまま、高校生活を終えました。

就職が決まってから少しだけアルバイトも経験しましたが、のほほんと高校生活を送っていた18歳がいきなり社会に出るということは、幼稚園ぐらいの子が「はじめてのおつかい」に出るようなものだったのではないかと、今となっては思うのです。

「社会に出るって何？」「働くって何？」「お金を稼ぐって何？」

そんな、何もかもがわからない若輩者が、取りたての免許片手に運送会社のドライバーとして就職したのです。

私は運良く、家から自転車で10分もかからない支店に配属され、その支店が移転するまでの数年間、とても楽チンな通勤生活を送ることができました。

支店が近いということは、自分の家のあたりもまわることになり、うれしいような、でも、知り合いに会うと恥ずかしいような、そんな気持ちでした。

航空便がメインなだけで、基本的には通常の宅配と同じような業務内容でしたが、なにせ、会う人・会う人が年上の方ばかり。

社会人としてのマナーもよくわからず、言葉遣いにも気を遣わなければならず、仕事の中身以上に、とにかく、接するお相手に失礼のないようにということを第一に心掛けていた記憶が残っています。

次回、『社会に揉まれてだんだん穢(けが)れた大人になっていく・・・』に続きます。







## 除雪作業にご協力ください



### 村の除雪は道路脇に寄せる除雪です

除雪車が通った後はどうしても玄関先に雪が残ってしまいますので、除雪のご協力をお願いします。



### 道路に雪を出すのはやめましょう

交通事故等のおそれがあり大変危険です。屋根や敷地の雪を道路に出さないようにしましょう。



### 除雪作業車には近づかないでください

除雪車の前後は運転手から見えづらくなります。作業中は大変危険ですので除雪車には絶対近づかないでください。



### 路上駐車はやめましょう

除雪作業がやりにくくなり、余計な時間がかかってしまいます。特に、夜間の路上駐車はやめましょう。

## 雪捨て場所について

村では、雪捨て場所として下記の9箇所を借りております。

屋根の雪や敷地内の雪については、下記の雪捨て場所に運搬していただきますようお願いいたします。

道路除雪にて使用している下記以外の雪捨て場所に、村の除雪以外の雪が溜まりますと効率的な除雪を実施できません。

計画した時間内に除雪を完了させるため、住民の皆様のご協力をお願いいたします。

- |                     |          |     |
|---------------------|----------|-----|
| ① 北秋田郡上小阿仁村大林字小田瀬   | 一級河川小阿仁川 | 左岸  |
| ② 北秋田郡上小阿仁村沖田面字水無   | 一級河川小阿仁川 | 右岸  |
| ③ 北秋田郡上小阿仁村五反沢字小阿信田 | 一級河川五反沢川 | 左右岸 |
| ④ 北秋田郡上小阿仁村小沢田字向川原  | 一級河川小阿仁川 | 左岸  |
| ⑤ 北秋田郡上小阿仁村仏社字杉ノ下   | 一級河川仏社川  | 右岸  |
| ⑥ 北秋田郡上小阿仁村仏社字小沢口   | 一級河川仏社川  | 右岸  |
| ⑦ 北秋田郡上小阿仁村仏社字羽立台   | 一級河川小阿仁川 | 右岸  |
| ⑧ 北秋田郡上小阿仁村堂川字中島川端  | 一級河川小阿仁川 | 左岸  |
| ⑨ 北秋田市鎌沢字地蔵岱        | 一級河川小阿仁川 | 右岸  |

※位置については、左の位置図をご覧ください。



# 雪捨て場所及び冬期間通行止め位置図

## ○上小阿仁村冬期間通行止について

12月から4月までの間、下記3路線について通行止めを実施します。

通行止め開始と終了は降雪の状況により決定します。  
ご不便をおかけしますが、ご協力をお願いします。

その他村道様ノ下中島線  
通行止め延長 L=1,077m

一級村道小沢田大林線  
通行止め延長 L=300m

二級村道杉花五反沢線  
通行止め延長 L=1,163m

■ 除雪に関する問い合わせ  
上小阿仁村役場建設課 ☎77-2224

1000m  
電子国土



## 役場業務等年末年始の休業日のお知らせ

### ●役場

12月27日(土)～1月4日(日)  
出生届、婚姻届、死亡届等の戸籍に関する届出の受付はできませんが、住民票や印鑑証明書、戸籍謄抄本等の各種証明書の発行はできません。

### ●生涯学習センター、図書館

12月27日(土)～1月4日(日)  
※26日(金)は17時閉館

### ●トレーニングセンター

12月27日(土)～1月4日(日)  
※26日(金)は17時閉館

### ●上ノ岱スキー場

12月31日(水)～1月2日(金)

### ●診療所

12月28日(日)～1月4日(日)

### ●ごみ収集業務

上部 12月31日(水)～1月5日(月)  
下部 12月30日(火)～1月4日(日)

### ●長下廃棄物最終処分場

12月28日(日)～1月3日(土)

### ●クリーンリサイクルセンター

12月31日(水)～1月4日(日)

### ●森吉斎場(清幸園)

12月29日(月)～1月4日(日)

### ●(資)二幸協同黄金社

12月30日(火)～1月4日(日)  
※22日(月)受付分まで

## 令和8年度の 保育園児を募集します

村では、令和8年4月から『かみこあに保育園』に入園を希望する乳幼児を募集します。

生後6カ月～就学前の乳幼児が対象です。

申込が遅れると希望する日に入園できない場合がありますので、受付期間中の手続きをお願いします。

### ●保育園所在地

上小阿仁村小沢田字向川原112番地

### ●申込受付期間

12月11日(木)～12月26日(金)

### ●選考方法

書類選考、面接などの方法により、令和8年3月上旬までに入園決定を保護者に通知します(各年齢ごとに定員を超えた場合、書類選考、面接選考等により調整を行います)。

### ●申込方法・申込先

保育園入園申込書に必要な書類を添えて、教育委員会に提出してください。

### ●保育料等について

村では、すこやか子育て支援事業により保育料を無償としています。

### ●問い合わせ先

教育委員会 生涯学習班

☎(60)9000

## 村営住宅の入居者募集

### ●公営住宅

・沖田面団地  
木造平屋2LDK(H8建築)1戸  
(家賃1万2600円～1万8800円)

世帯人数、所得等により決定します。

### ●入居資格

・収入基準(世帯月額所得)を満たすこと

### ●公営住宅

15万8000円以下

・住宅に困窮していること

・村税等を滞納していないこと

### ●敷金

家賃の3か月分

### ●募集期間

12月10日(水)～22日(月)

※土日祝日除く

### ●申込方法

入居申請書に必要な事項を記入して、必要書類を添付し提出してください。

※必要書類(入居する方全員分)

・住民票・所得証明書

・納税証明書

※応募者多数の場合は審査で決定します。



## 令和8年度秋田アグリフロンティア研修生の募集について

令和8年度の秋田アグリフロンティア育成研修生を募集中です。農業経営に関する基礎知識・技術を取得したい方を対象とした研修です。研修は秋田県の研修機関で2年間、座学・実習等を行います。

### ●応募の締切

令和8年1月9日(金)応募書類必着

### ●書類提出先

上小阿仁村産業課農務班

※書類提出前に産業課農務班へご相談下さい。

### ●応募方法等

詳しい応募方法、応募書類のダウンロードは、下記のQRコード(秋田県ホームページ)または村のホームページをご確認ください。



### ●研修生への助成

研修生には国の「就農準備資金」、「上小阿仁村アグリフロンティア育成研修奨励金」(月額18万円)などの助成制度があります。

### ●問い合わせ先

産業課農務班

☎(77)2223

お問い合わせ・提出先  
建設課 建設班 ☎(77)2224