

28億2,131万円です

労働費・農林水産業費・商工費

村有林整備、中山間地域総合整備などの農林水産業及び商工業の振興のための経費です。

・東北労働金庫預託金	1,600万円
・農業委員会費	1,149万円
・地域おこし協力隊報酬等（農業雇用型）	578万円
・地域おこし協力隊委託料（農業委託型）	524万円
・多面的機能支払交付金	965万円
・中山間地域等直接支払交付金	721万円
・特産品販売促進費補助金	105万円
・農畜産物獣害防止対策事業費補助金	50万円
・農業経営等復旧、継続支援対策事業費補助金	195万円
・農業機械等導入補助金	500万円
・小規模農家機械等導入補助金	300万円
・農業収入保険等加入促進補助金	120万円
・野外生産試作センター管理費	2,952万円
・森林整備促進対策事業補助金	1,881万円
・獣害被害対策果樹等伐採事業費補助金	50万円
・地域おこし協力隊報酬等（林業雇用型）	588万円
・造林事業委託料（保育間伐）	88万円
・維持修繕工事（林道仏社1号橋）	2,384万円

・中小企業振興融資幹旋資金制度預託金	3,100万円
・資格取得支援事業補助金	50万円
・新規雇用拡大等支援給付金	280万円
・事業所エアコン設備導入補助金	200万円

土木費

生活関連道路の整備や除排雪、河川、村営住宅管理のための経費です。

・道路除排雪委託料	6,935万円
・除排雪機械借上料	643万円
・村道補修工事(村道福館五反沢線他)	3,452万円
・村道側溝改良工事測量設計委託料	165万円
・橋梁補修工事（横滝橋）	7,794万円
・道路橋定期点検委託料	1,594万円
・河川改修工事	531万円
・ふるさと公園改修工事	133万円
・住宅リフォーム支援事業補助金	370万円
・住宅新築費補助金	220万円
・村営住宅修繕工事	804万円
・村営住宅解体工事	305万円

教育費

保育園の運営、学校教育と社会教育（生涯学習）、体育振興等のための経費です。

・保育園管理運営費	1億48万円
・海外視察研修費	444万円
・新入学児童生徒記念品費	27万円

・児童通学費補助金	873万円
・入学準備補助金	115万円
・高校生就学応援金	252万円
・奨学資金貸付金	684万円
・奨学資金返還支援助成金	47万円
・検定手数料	80万円
・小中学校管理費	3,678万円
・公民館運営費	2,159万円
・中茂公民館解体工事	353万円
・分館補修費補助金	516万円
・図書館運営費	807万円
・若者センター指定管理委託料	390万円
・生涯学習センター管理費	2,461万円
・学校給食費	3,114万円
・学校給食費補助金	455万円
・体育施設費	698万円
・健康増進施設管理費	1,113万円
・トレーニングセンター営繕工事	215万円

災害復旧費

災害復旧のための経費です。

・災害復旧事業	187万円
---------	-------

公債費

建設事業の実施等、村の財源に充てるため借り入れた村債の返済のための経費です。

・元金償還金	2億4,834万円
・利子償還金	1,746万円

特別会計予算

村には一般会計のほかに次の独立した会計があり、それぞれの事業を行っています。これらを特別会計といい、国の補助金や保険料、保険税、使用料や手数料、一般会計からの繰入金等により運営されています。

●国民健康保険事業勘定 2億9,710万円

被保険者が納めた保険税及び交付金等により医療費（療養費・高額療養費・葬祭費・出産一時金）の給付や重症化予防、健康診査などの保険事業を行います。

●国民健康保険診療施設勘定 1億1,781万円

診療所（歯科含む）の運営により、村民の健康の維持、増進を図ります。

●介護保険事業勘定 5億1,438万円

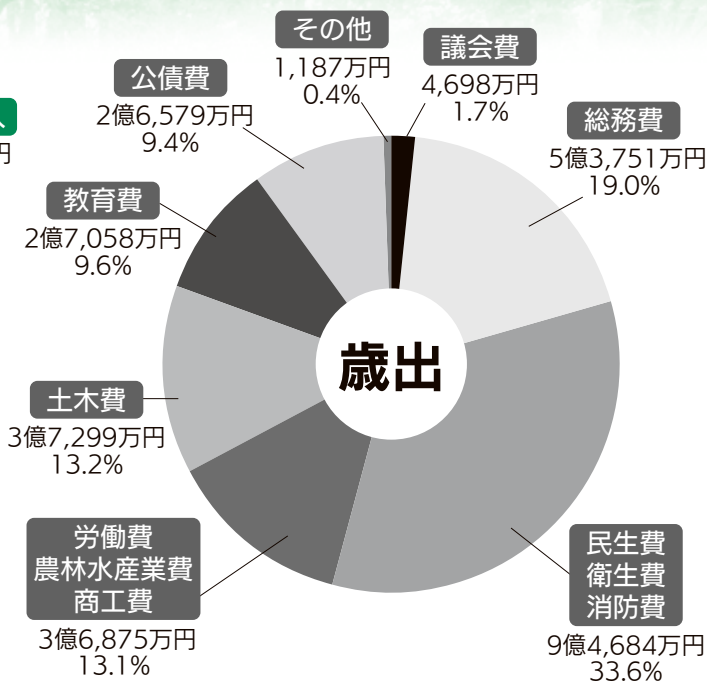
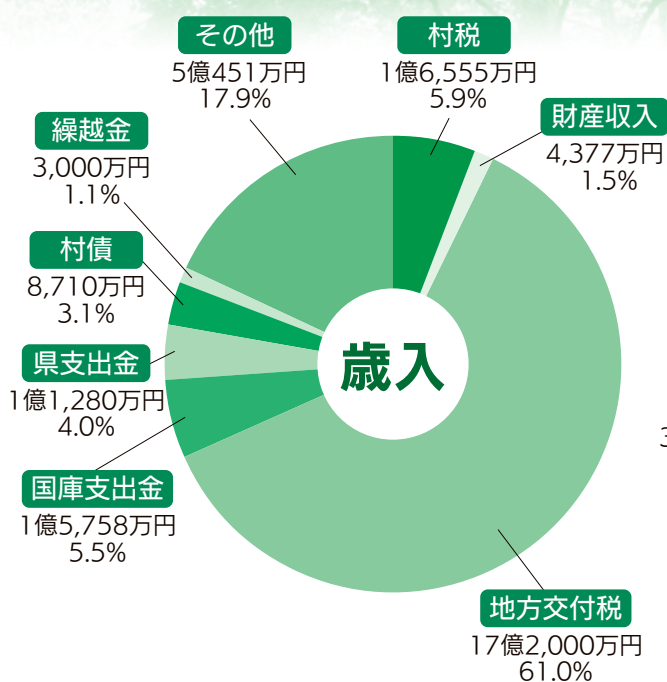
被保険者が納めた保険料等により、介護保険制度による、介護サービスや介護予防・日常生活支援のための総合的な事業を行います。

●後期高齢者医療 5,198万円

被保険者が納めた保険料等により、医療費（療養費・高額療養費・葬祭費）の給付や、健康診査、健康相談などの健康づくり事業を行います。

特別会計として運営してきた、簡易水道事業特別会計、農業集落排水事業特別会計、下水道事業特別会計については、令和5年度より公営企業会計に移行しました。

令和8年度の 村の一般会計予算は



議会費

議会議員の報酬や議会活動に必要な経費です。

- 議会運営費 4,698万円

総務費

役場庁舎等財産の維持管理費、交通安全、防犯、戸籍、徴税、選挙などのための経費です。

- コンピューター保守委託料 493万円
- ガバメントクラウド利用料 1,285万円
- 秋田県町村電算システム共同事業組合負担金 7,555万円
- 役場前駐車場舗装工事 1,262万円
- 道の駅管理委託料 730万円
- 秋田杉の館ホールエアコン更新工事 495万円
- 結婚新生活支援事業補助金 150万円
- 移住支援事業補助金 300万円
- 移住定住奨励金 340万円
- おらがふるさとフェスティバル開催事業費 470万円
- ふるさと納税WEB委託料 564万円
- 移動販売業務委託料 295万円
- 地域おこし協力隊委託料 546万円
- い樹い樹むらづくり活動補助金 298万円
- 集落振興交付金 477万円
- 防犯カメラ設置工事 330万円
- バス路線維持費補助金 885万円
- 移送サービス協会補助金 731万円

- 路線バス運行委託料(スクール線運行委託料) 798万円
- 大館能代空港活用促進助成金 94万円
- 集住型宿泊交流施設管理費 2,142万円
- 光ケーブル復旧工事 300万円
- 国際交流費(萬巒郷研修事業) 425万円
- 秋田県議会議員選挙費 118万円

民生費・衛生費・消防費

老人福祉、福祉医療、児童福祉、各種検診事業など住民の福祉と健康を守るための経費、ごみ処理などの生活環境、消防などの地域の安全を確保するための経費です。

- エアコン購入費補助金 300万円
- 高齢者世帯等除雪費助成金 287万円
- 家族介護支援金 114万円
- 国民健康保険事業勘定特別会計繰出金 2,443万円
- 外出支援サービス事業委託料 54万円
- 生活支援ハウス運営事業委託料 838万円
- 年金生活者等支援福祉給付金 312万円
- 高齢者緊急通報事業委託料 147万円
- 敬老会開催費 167万円
- 介護保険事業勘定特別会計繰出金 7,950万円
- 福祉保健センター管理費 1,378万円

- 福祉医療費 1,960万円
- 障害者福祉費(障害者施設支援費等) 1億2,067万円
- 難聴者補聴器購入費助成金 15万円
- 後期高齢者医療費(療養給付費負担金) 4,099万円
- 後期高齢者医療特別会計繰出金 1,712万円
- 子宝祝金 364万円
- こあにベビー応援給付金 50万円
- 児童手当 1,784万円
- 予防接種委託料 1,206万円
- 任意予防接種委託料(コロナワクチン・インフルエンザ等) 431万円
- 任意予防接種助成金(带状疱疹等) 87万円
- 空き家等解体事業費補助金 600万円
- 産後ケア事業委託料 75万円
- 不妊治療費等助成金 95万円
- 遠方妊婦等支援事業補助金 160万円
- 各種検診委託料 442万円
- 各種検診受診料補助金 42万円
- ごみ処理委託料 1,562万円
- し尿処理委託料 721万円
- 常備消防委託料 1億390万円
- 冬期防災訓練関連経費 113万円
- 全国瞬時警報システム更新工事 517万円
- 秋田県次期総合防災システム整備負担金 970万円

と主な仕事を紹介します

産業課 ☎77-2223	
課長	中島英樹

農務班

- ・農業基盤整備、農業の振興や農産物の生産振興に関することなどを行っています。
- ・野外生産試作センターの管理・運営を行っています。
(農業委員会)
- ・農地法等に基づく許認可の審議や農地利用に関する活動の他、耕作放棄地の発生防止、解消などの活動をしています。

係長兼農務班長	佐々木 太一郎
主査	櫻庭 太一
主事(新採用)	堀内 健太
会計年度任用職員	1名

林務商工班

- ・木材産業の振興と次世代へ緑豊かな資源を残すため、森林を守る計画管理をおこなっています。
- ・村特産品の開発や雇用の促進などの商工業の振興と観光開発をおこなっています。

課長補佐兼林務商工班長	小林 逸人
主査	山田 拓人
主事	佐藤 悠也
主任技能員	村田 幸生

野外生産試作センター

☎77-3596

主査	大沢 直仁
会計年度任用職員	2名



建設課 ☎77-2224	
課長	大沢 陽一

建設班

- ・村道、河川等の維持や村営住宅、公園、管理をしています。
- ・上下水道の管理・運営を行っています。

係長兼建設班長	上杉 大志
主査	田口 和也
主査	鈴木 和也
会計年度任用職員	6名

診療所

☎77-2042

- ・村民の健康保持に必要な医療を提供しています。

所長	鹿嶋 秋五
歯科医師	弘前大学医学部附属病院より派遣
事務長	大沢 誠子
係長(看護師)	齊藤 青美
係長(看護師)	田口 リカ
主査(准看護師)	田中 陽子
会計年度任用職員	2名

教育委員会

☎60-9000

主幹兼事務局長	齊藤 幹雄
---------	-------

総務学校班

- ・学校教育に関する事業をおこない、児童・生徒の学力向上に向けた施策をおこなっています。

係長兼総務学校班長	田村 勇輝
主事	羽場 桜来
会計年度任用職員	16名

生涯学習班

- ・生涯学習の推進、各種講座の運営、成人式、文化財の保護に関することを行っています。

事務局長補佐兼生涯学習班長	木村 研
主査	北林 幸太
主事(新採用)	宮野 広大
会計年度任用職員	11名

かみこあに保育園(認定こども園)

☎77-3470

- ・就学前のこどもを受入れ、次世代を生きる子どもたちを心豊かに、健やかに育てることを目標し、保育を行っています。

かみこあに保育園長(事務局長補佐)(再任用)	小林 博隆
係長(保育士)	北嶋 千春
係長(保育士)	松岡 環
主査(保育士)	三浦 裕
会計年度任用職員	13名

各施設の電話番号

村図書館	77-2088
上小阿仁小中学校	77-2048
トレーニングセンター	77-2044
上ノ岱ヒュッテ	77-2722
山ふじ温泉	77-2454
若者センター	77-2030
高齢者福祉センター	77-3057
コアニティ	67-6555



役場職員の配置

村 長	小林 悦 次
副 村 長	恵比原 史
教 育 長	山 田 仁 美

議会事務局 ☎77-2226

・本議会や委員会の準備など、議会の活動が円滑に行われるためのサポートをしています。

事務局 長	小林 瑞 穂
会計年度任用職員	1名

総務課 ☎77-2221

主幹兼課長兼選挙管理委員会書記長	加藤 浩 二
------------------	--------

総務財政班

- ・村長、副村長の仕事の調整や職員の採用、給与事務などを行っています。
- ・その他村の条例や規則に関する業務や、村の総合的な業務をしています。
- ・村の財政や財産の管理、庁舎の維持管理などを行っています。

係 長 兼 総務財政班 長	福 田 佳 子
主 査	伊 藤 勝 哉
主 任	宮 越 大 貴
主 任	高 橋 春 花
会計年度任用職員	9名



企画班

- ・村の発展計画や立案、企画振興、広報活動を行っています。
- ・ふるさと納税、移住定住、国際交流、交通安全、防犯、公共交通、各種統計調査に関することなどを行っています。(選挙管理委員会)
- ・村長や議員を選ぶための選挙などの事務をしています。

課長補佐兼企画班 長	高 橋 舞 子
主 任	市 川 淳 也
会計年度任用職員	1名

会計班

- ・村のお金の管理や支払い、収納業務などを行っています。

参事兼会計管理者	石 川 治
主 査	畠 山 彩 加

住民福祉課 ☎77-2222

課 長	石 川 悦 子
-----	---------

住民福祉班

- ・各種証明書の発行や生活に密着したさまざまな届出などを受け付けています。
- ・外国人の住民票やパスポートの申請を受け付けています。
- ・子育て支援や障害者支援、年金や介護保険に関する福祉についてお手伝いしています。
- ・災害から村民の生命と財産を守るための対策や、消防に関する仕事をしています。

主 査 兼 住民福祉班 長	畠 山 佳 洋
主 任	船 木 孝 平
技 師	三 沢 翔 大
主 事 (新採用)	小 林 拓 野

税務保険班

- ・税の証明書の発行、軽自動車税、住民税、固定資産税、国民健康保険税の税金を決めたり徴収を行っています。
- ・国民健康保険、後期高齢者医療保険、福祉医療、高額医療について申請を受け付けています。

課長補佐兼税務保険班 長	小 林 圭
主 査	伊 藤 史 織
主 任	工 藤 南
主 事	鈴 木 琉 星

健康推進班 ☎77-3008

- ・予防接種や健康診断などを行っています。また、妊娠している人や赤ちゃんの健康に関する仕事をしています。
- ・在宅家族介護サービスなど介護に関する相談を受け付けています。

課長補佐兼健康推進班 長	田 中 孝
係 長	片 岡 恵
主 査	萩 野 人 美
主 査	小 野 寺 梢
主 査 (保 健 師)	福 地 志 保
主 任 (保 健 師)	松 岡 奈 菜
技 師 (保 健 師)	齊 藤 愛 華
会計年度任用職員	1名



生涯学習センター だより



●申込・問い合わせ先
上小阿仁村生涯学習センター ☎(60)9000

上ノ岱テニスコート まもなくオープンします

上ノ岱スポーツエリアのテニスコートを4月下旬にオープンできるよう施設の準備をしています。
今年度も多くの皆さまのご利用をお待ちしております。

テニスコート使用料金

村民の方	無料
村外の方	1面につき1時間
中学生以下	100円
高校生	300円
一般	400円

かみこあに大学 修了式と1年の振り返り

修了式

3月19日、かみこあに大学の修了式を行いました。一年の活動を振り返ったあとは、思い出の写真を彩るフォトフレームづくりを行いました。

受賞者は次のとおりです。

皆勤賞

小林 春 雄さん
畠山 光 子さん
田中 作 治さん

ちどり賞

(通算4年以上出席)
田中 ルリ子さん

こご杉賞

(通算8年以上出席)
石川 ト ミさん

こあに賞

(通算12年以上出席)
加藤 チ ヤさん

こごぶき賞

(80歳以上の出席者)
田中 喜 昭さん



令和8年度の活動

令和8年度は5月14日に開講いたします。今年度もいろいろな活動を行う予定です。気になる回だけの参加も大歓迎です！お誘い合っってください。

※かみこあに大学では随時参加者を募集しています。詳しくは教育委員会生涯学習班までお問い合わせください！

村民登山(森吉山) 参加者募集

「花の百名山」としても知られる森吉山に登り、自然に触れながら体力づくりをしてみませんか。

日時

6月14日(日)

午前6時～午後4時

コース ヒバクラコース

※景色やお花が楽しめるコースです。

参加料 一般1000円

小中学生 500円

※帰りはゴンドラを利用するため、参加料のほかゴンドラ料金がかかります。

※参加料は登山当日に集金します。

募集期限 5月25日(月)まで

定員 30名

申込方法

お電話で申してください。

※申込人数が定員になり次第、締め切らせていただきます。





**【公民館講座】
ヨガ講座を開催します**

昨年度、大好評をいただいたヨガ講座、今年度も開催します！
ヨガで心と体を整え、さわやかな夏を迎えましょう。
初心者の方も大歓迎です。ぜひご参加ください。

- 日時 5月16日(土)
午前10時～11時
- 場所 生涯学習センター
- 参加料 無料
- 定員 15名
- 講師 ヨガインストラクター
ナナデリアン氏(大館市)
- 申込期限 4月30日(木)

**スマホ・パソコンなんでも
相談会(月1回の定期講座)**

- 日時 5月21日(木)
午前10時～12時
- 場所 コアニティー
- 5月の内容
(基本編)メール・電話の種類、LINEとメールの違い、Wi-Fiと4G5Gの違い、Wi-Fiのつなげ方

- 持ち物 自分のスマホ
- 定員 6名(参加料は無料)
- 講師 折笠昭宏氏(長信田)
- 申込締切 4月30日(木)
- 申込先(講師直通)
☎090(9147)3777

※パソコンを学びたい方は要相談。

**英会話講座
(月1回の定期講座)**

- 日時 5月19日(火)
午後7時～8時30分
- 場所 コアニティー
- 内容 初心者向けの英会話講座です。
- 定員 10名
- 参加料 無料
- 講師 ブラックロック・ヒュー先生
(小中学校ALT)
- 申込締切 5月11日(月)

としょかんだより

開館時間は午前9時～午後7時です。

★1人5冊まで、10日間貸出しております。

★貸し出しの際は「図書利用カード」が必要ですので忘れないでください。

【新着図書のお知らせ】

- ・47都道府県だけじゃない日本の分け方
(成美堂出版編集部編)
- ・70歳からの簡単スマホカメラ便利帖
(川島玲子)
- ・耳・鼻・のどの病気百科事典
(白幡雄一)
- ・明日、あたらしい歌をうたう
(角田光代)
- ・ねこいる！いる！
(たなかひかる)

【新年度から、新しい雑誌が仲間入りします！】

- ・4月から、当館の雑誌コーナーがさらに充実します。新しく加わるタイトルは次のとおりです。
 - ・スポーツグラフィックナンバー
 - ・日経ウーマン
 - ・Pen
 - ・LDK
 - ・コードモエ
- これまで以上に多彩なジャンルを取り揃えました。皆さまのご来館をお待ちしております！
(※最新号は館内閲覧のみとなります。次号が届いてから貸出いたします。)

**【こどもの読書週間
「ことばがきみのはねになる」**

4月23日からこどもの読書週間が始まります。今年の標語は「ことばがきみのはねになる」です。

「こどもの読書週間」は、子どもたちにもっと本を読む場所をとの願いから昭和34年に始まりました。

幼少のときから本に親しみ、読書の喜びや楽しみを知り、物事を正しく判断する力をつけておくことが、子どもたちにとってどんなに大切なことか、子どもにも読書を勧めるだけでなく、読書の大切さについて考えてみませんか？



休館日のお知らせ

- * 4月29日(水) 昭和の日
 - 5月3日(日) 憲法記念日
 - 5月4日(月) みどりの日
 - 5月5日(火) こどもの日
 - 5月6日(水) 振替休日
- 祝日のため休館いたします

納付するためには

1. 口座振替

- ・村税等の納付は、納め忘れの心配のない口座振替をお勧めいたします。
- ・口座振替の申込みは、指定の各金融機関にて受付しております。申込みの際には、預金通帳と金融機関届出印（通帳印）をご持参ください。
- ・すでに口座振替をご利用されている方は、残高不足にならないよう事前に残高をご確認ください。

2. 役場会計窓口・金融機関窓口（納付書）

- ・役場会計窓口、または、次の金融機関・コンビニエンスストア・スマートフォンアプリで納めることができます。納付書を紛失した場合は再発行しますので、ご連絡ください。

(1) 納付できる金融機関

- ・北都銀行 ・秋田たかのす農業協同組合 ・東北労働金庫 ・秋田銀行
- ・秋田県信用組合 ・ゆうちょ銀行及び郵便局（東北6県に限る）

(2) 納付できるコンビニエンスストア

- ・ローソン ・セブンイレブン ・ファミリーマート
- ・ほか納付書に記載のコンビニエンスストア

(3) 利用できるスマートフォン決済サービス

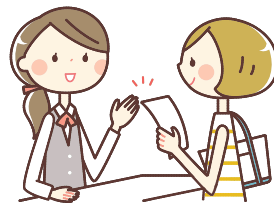
- ①PayPay請求書払い ②auPay請求書払い ③d払い請求書払い
- ④FamiPay請求書支払い ⑤AEON Pay 請求書払い ⑥楽天ペイ(請求書払い)

- ・利用者ご自身のスマートフォン等で決済までの全てを行っていただきます。
- ・利用者には手数料がかりませんが、アプリのダウンロードや利用登録が必要となり、通信料は利用者負担となります。

(4) 地方税統一QRコード（eL-QR）を利用した納付

地方税共同機構が提供する「地方税お支払サイト」にアクセスし、納付書表面に印字されるQRコード（eL-QR）を読み取ることで、クレジットカード払いを含む様々な納付方法を選択できるようになります。詳細については「地方税お支払サイト」で検索しご確認ください。なお、対象税目は次の通りです。

- ・村県民税（普通徴収分）・固定資産税・軽自動車税（種別割）・国民健康保険税
- ※QRコードは株式会社デンソーウェブの登録商標です。



納付にお困りの場合は

- ・病気や失業・災害等により納期限内に納付が困難な場合は、分割納付も利用できます。担当課までお気軽にご相談ください。
- ・納付が遅れるまたは困難な理由にはさまざまな事情があると思いますが、特に相談や連絡等がなければ村ではその事情がわかりません。納付の遅れに事情があれば、担当課までお早めにお気軽にご相談ください。

納付に遅れると

- ・村税等を納期限までに納付しないことを『滞納』といいます。
- ・納期限を過ぎると納期限の翌日から『延滞金』が計算されます。延滞金が生じている場合は村税等と併せて納付となります。
- ・延滞金が発生している場合で未納の場合は、後日納付書を送付します。
- ・納期限までに納付が確認できないと『督促状』をお送りします。
- ・その後も納付されない場合は『滞納処分』を行います。延滞金も滞納処分の対象になります。
- ・滞納は納期限内にきちんと納付している納税義務者との公平性を欠くこととなります。期限内納付へのご理解とご協力をお願いいたします。

●問い合わせ先 総務課 ☎77-2221 住民福祉課 ☎77-2222
建設課 ☎77-2224 教育委員会 ☎60-9000