

# 上小阿仁村の給与・定員管理等について

## 1 総括

### (1) 人件費の状況（普通会計決算）

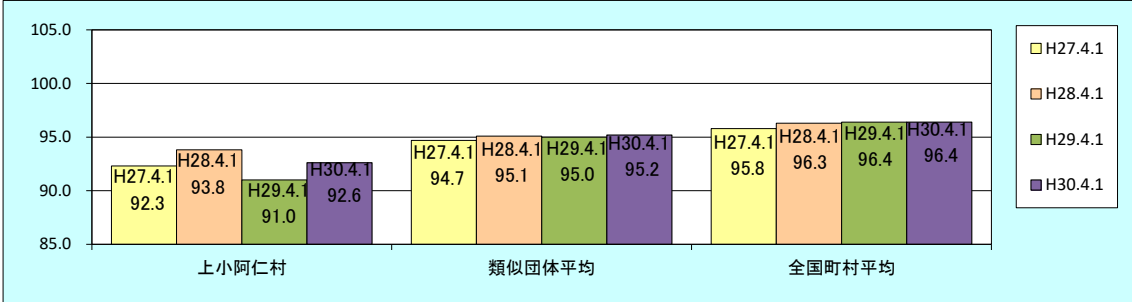
| 区分   | 住民基本台帳人口<br>(30年1月1日) | 歳出額<br>A    | 実質収支     | 人件費<br>B  | 人件費率<br>B/A | (参考)<br>28年度の人件費率 |
|------|-----------------------|-------------|----------|-----------|-------------|-------------------|
| 29年度 | 2,375人                | 3,073,260千円 | 91,241千円 | 491,752千円 | 16.0%       | 14.9%             |

### (2) 職員給与費の状況（普通会計決算）

| 区分   | 職員数<br>A | 給 与 費     |          |          |           | (参考) 一人当たり<br>給与費 B/A | (参考) 類似団体平均<br>一人当たり給与費 |
|------|----------|-----------|----------|----------|-----------|-----------------------|-------------------------|
|      |          | 給 料       | 職員手当     | 期末・勤勉手当  | 計 B       |                       |                         |
| 29年度 | 55人      | 191,876千円 | 26,348千円 | 70,525千円 | 288,749千円 | 5,250千円               | 5,502千円                 |

- (注) 1 職員手当には退職手当を含まない。  
 2 職員数は、29年4月1日現在の人数である。  
 3 給与費については、任期付短時間勤務職員（再任用職員（短時間勤務））の給与費が含まれており、職員数には当該職員を含んでいない。

### (3) ラスパイレス指数の状況（各年4月1日現在）



- (注) 1 ラスパイレス指数とは、全地方公共団体の一般行政職の給料月額を同一の基準で比較するため、国の職員数（構成）を用いて、学歴や経験年数の差による影響を補正し、国の行政職俸給表（一）適用職員の俸給月額を 100 として計算した指数。  
 2 類似団体平均とは、人口規模、産業構造が類似している団体のラスパイレス指数を単純平均したものである。

- ※ 30年4月1日のラスパイレス指数が、①3年前に比べ1ポイント以上上昇している場合、②3年連続で上昇している場合、③100を超えている場合について、その理由及び改善の見込み

### (4) 給与改定の状況（人事委員会を設置していないため未記載）

#### ①月例給

| 区分 | 人事委員会の勧告  |            |           |             | 給与改定率 | (参考)<br>国の改定率 |
|----|-----------|------------|-----------|-------------|-------|---------------|
|    | 民間給与<br>A | 公務員給与<br>B | 較差<br>A-B | 勧告<br>(改定率) |       |               |
|    | 円         | 円          | 円         | %           | %     | %             |

- (注) 「民間給与」、「公務員給与」は、人事委員会勧告において公民の4月分の給与額をラスパイレス比較した平均給与月額である。

#### ②特別給（期末・勤勉手当）

| 区分 | 人事委員会の勧告     |               |           |              | 年間支給月数 | (参考)<br>国の年間<br>支給月数 |
|----|--------------|---------------|-----------|--------------|--------|----------------------|
|    | 民間の支給割合<br>A | 公務員の支給月数<br>B | 較差<br>A-B | 勧告<br>(改定月数) |        |                      |
|    | 月            | 月             | 月         | 月            | 月      | 月                    |

- (注) 「民間の支給割合」は民間事業所で支払われた賞与等の特別給の年間支給割合、「公務員の支給月数」は期末手当及び勤勉手当の年間支給月数である。

### (5) 給与制度の総合的見直しの実施状況について

【概要】国の給与制度の総合的見直しにおいては、俸給表の水準の平均2%の引下げ及び地域手当の支給割合の見直し等に取り組むとされている。

#### ①給料表の見直し

〔実施〕 未実施 〕

実施内容（平均引下げ率、実施（実施予定）時期、経過措置の有無等具体的な内容（未実施の場合には、その理由））

平成28年4月1日に実施し、給料表の水準を平均0.85%引下げた。  
 経過措置として、平成30年12月31日まで差額を支給する。

②地域手当の見直し

実施内容（国基準における場合の支給割合及び当該団体の支給割合）

|            |             |       |        |        |        |
|------------|-------------|-------|--------|--------|--------|
| (支給割合)     |             |       |        |        |        |
| (実施時期)     |             |       |        |        |        |
| (参考)       |             |       |        |        |        |
|            | 平成27年度の支給割合 |       | 平成28年度 | 平成29年度 | 平成30年度 |
|            | 4月1日時点      | 遡及改定後 | の支給割合  | の支給割合  | の支給割合  |
| 国基準による支給割合 | 1%          | 2%    | 3%     | 3%     | 3%     |
| 上小阿仁村の支給割合 | 0%          | 0%    | 0%     | 0%     | 0%     |

③その他の見直し内容

|  |
|--|
|  |
|--|

(6) 特記事項

2 職員の平均給与月額、初任給等の状況

(1) 職員の平均年齢、平均給料月額及び平均給与月額の状況（30年4月1日現在）

①一般行政職

| 区分    | 平均年齢  | 平均給料月額   | 平均給与月額   | 平均給与月額<br>(国ベース) |
|-------|-------|----------|----------|------------------|
| 上小阿仁村 | 40.3歳 | 281,962円 | 316,749円 | 306,922円         |
| 秋田県   | 42.8歳 | 329,833円 | 396,417円 | 362,371円         |
| 国     | 43.5歳 | 329,845円 | —        | 410,940円         |
| 類似団体  | 40.5歳 | 291,314円 | 334,999円 | 317,269円         |

②技能労務職

| 区分       | 公務員   |       |          |               |                    | 民間              |       |               | 参考<br>A/B |
|----------|-------|-------|----------|---------------|--------------------|-----------------|-------|---------------|-----------|
|          | 平均年齢  | 職員数   | 平均給料月額   | 平均給与月額<br>(A) | 平均給与月額<br>(国比較ベース) | 対応する民間<br>の類似職種 | 平均年齢  | 平均給与月額<br>(B) |           |
| 上小阿仁村    | 56.0歳 | 3人    | 271,026円 | 276,582円      | 273,193円           | —               | —     | —             | —         |
| うち用務員    | —     | 0人    | —        | —             | —                  | 用務員             | 55.6歳 | 207,200円      | —         |
| うち運転手    | *     | 1人    | *        | *             | *                  | 自動車運転手          | 56.0歳 | 199,900円      | —         |
| うちその他労務職 | 53.8歳 | 2人    | 283,954円 | 290,304円      | 287,204円           | —               | —     | —             | —         |
| 秋田県      | 51.8歳 | 251人  | 334,355円 | 381,158円      | 354,239円           | —               | —     | —             | —         |
| 国        | 50.7歳 | 2553人 | 286,817円 | —             | 328,639円           | —               | —     | —             | —         |
| 類似団体     | 53.0歳 | 2人    | 278,856円 | 299,792円      | 290,432円           | —               | —     | —             | —         |

| 区分       | 参 考           |            |     |
|----------|---------------|------------|-----|
|          | 年収ベース（試算値）の比較 |            |     |
|          | 公務員（C）        | 民間（D）      | C/D |
| 上小阿仁村    | —             | —          | —   |
| うち用務員    | —             | 2,808,700円 | —   |
| うち運転手    | *             | 2,696,600円 | —   |
| うちその他労務職 | 4,551,348円    | —          | —   |

※民間データは、賃金構造基本統計調査において公表されているデータを使用している。（平成27～29年の3ヶ年平均）  
 ※技能労務職の職種と民間の職種等の比較にあたり、年齢、業務内容、雇用形態等の点において完全に一致しているものではない。  
 ※年収ベースの「公務員（C）」及び「民間（D）」のデータは、それぞれ平均給与月額を1.2倍したものに、公務員においては前年度に支給された期末・勤勉手当、民間においては前年に支給された年間賞与の額を加えた試算値である。

- (注) 1 「平均給料月額」とは、30年4月1日現在における各職種ごとの職員の基本給の平均である。
- 2 「平均給与月額」とは、給料月額と毎月支払われる扶養手当、地域手当、住居手当、時間外勤務手当などのすべての諸手当の額を合計したものであり、地方公務員給与実態調査において明らかにされているものである。  
 また、「平均給与月額（国比較ベース）」は、比較のため、国家公務員と同じベース（＝時間外勤務手当等を除いたもの）で算出している。
- 3 個人情報が特定されるものについては公表しない。（職員2名以下の場合）

(2) 職員の初任給の状況（30年4月1日現在）

| 区分    | 上小阿仁村 | 秋田県      | 国        |          |
|-------|-------|----------|----------|----------|
| 一般行政職 | 大学卒   | 179,643円 | 179,643円 | 179,200円 |
|       | 高校卒   | 147,283円 | 147,283円 | 147,100円 |
| 技能労務職 | 高校卒   | 144,662円 | 144,662円 | —        |
|       | 中学卒   | —        | —        | —        |

(3) 職員の経験年数別・学歴別平均給料月額状況（30年4月1日現在）

| 区分    |     | 経験年数10～15年 | 経験年数20～25年 | 経験年数25～30年 | 経験年数30～35年 |
|-------|-----|------------|------------|------------|------------|
| 一般行政職 | 大学卒 | *          | *          | *          | —          |
|       | 高校卒 | 219,614円   | 304,849円   | *          | 380,960円   |
| 技能労務職 | 高校卒 | —          | —          | *          | *          |
|       | 中学卒 | —          | —          | —          | —          |

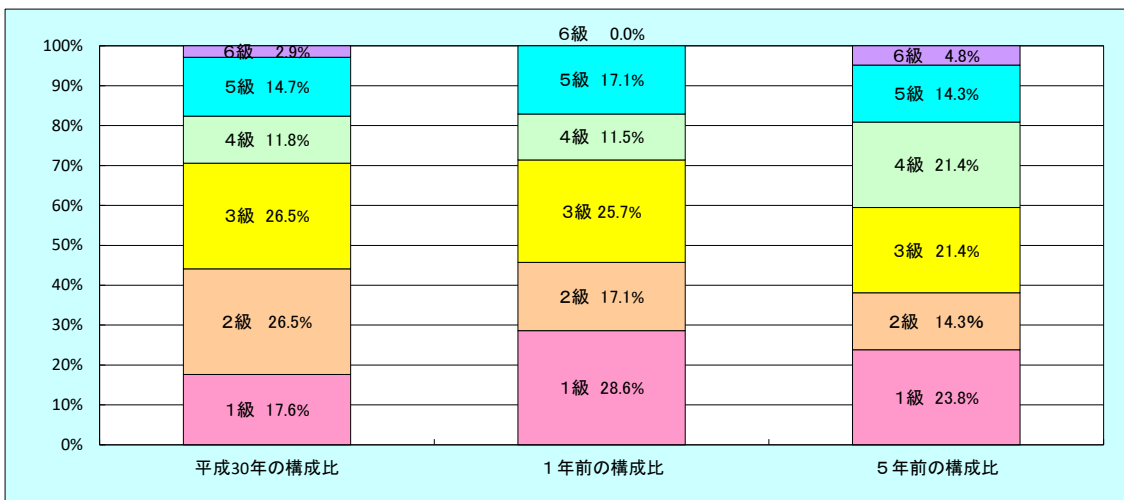
(注) 個人が特定されるものについては公表を控えている。

3 一般行政職の級別職員数等の状況

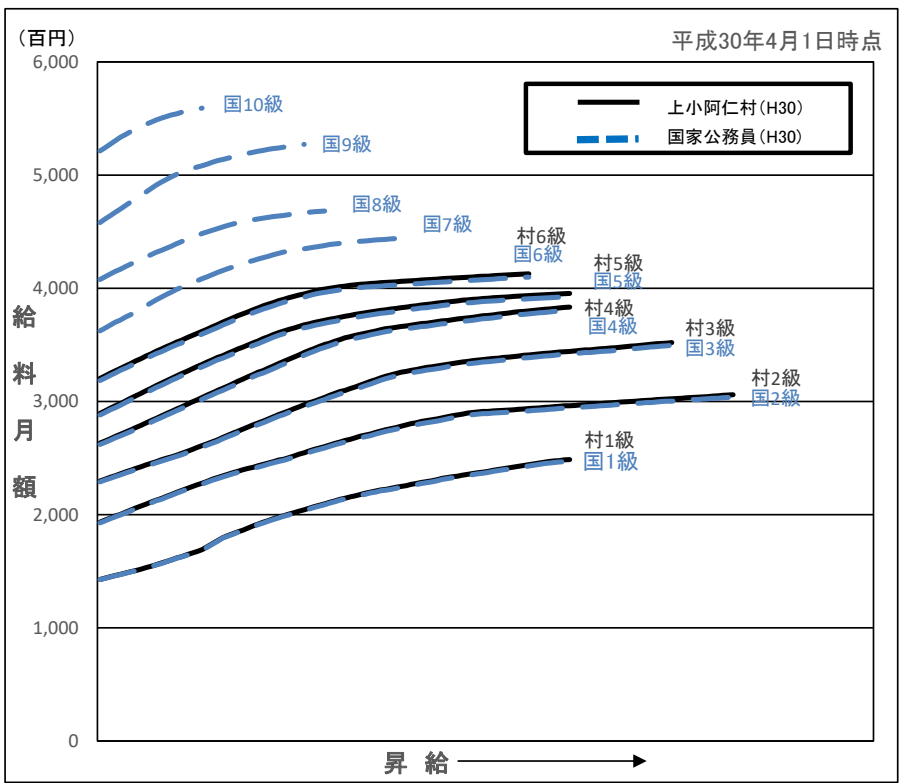
(1) 一般行政職の級別職員数及び給料表の状況（30年4月1日現在）

| 区分 | 標準的な職務内容         | 職員数 | 構成比   | 1号給の給料月額 | 最高号給の給料月額 |
|----|------------------|-----|-------|----------|-----------|
| 1級 | 主事・技師            | 6人  | 17.6% | 142,746円 | 248,597円  |
| 2級 | 主任               | 9人  | 26.5% | 193,252円 | 305,857円  |
| 3級 | 主査・係長            | 9人  | 26.5% | 229,745円 | 352,028円  |
| 4級 | 課長補佐             | 4人  | 11.8% | 263,214円 | 383,279円  |
| 5級 | 課長・局長・施設長・事務長・参事 | 5人  | 14.7% | 289,425円 | 395,376円  |
| 6級 | 主幹               | 1人  | 2.9%  | 320,273円 | 412,716円  |

(注) 1 上小阿仁村の給与条例に基づく給料表の級区分による職員数である。  
2 標準的な職務内容とは、それぞれの級に該当する代表的な職務である。



(注) 平成18年に8級制から6級制に変更している。(旧給料表の1級及び2級並びに4級及び5級をそれぞれ統合)



## (2) 昇給への人事評価の活用状況（上小阿仁村）

| 平成30年4月2日から平成31年4月1日<br>までにおける運用 | 管理職員        |               | 一般職員        |               |
|----------------------------------|-------------|---------------|-------------|---------------|
| イ 人事評価を活用している                    | ○           |               | ○           |               |
| 活用している昇給区分                       | 昇給可能な<br>区分 | 昇給実績が<br>ある区分 | 昇給可能な<br>区部 | 昇給実績が<br>ある区分 |
| 上位、標準、下位の区分                      |             |               |             |               |
| 上位、標準の区分                         |             |               |             |               |
| 標準、下位の区分                         |             |               |             |               |
| 標準の区分のみ（一律）                      |             |               |             |               |
| ロ 人事評価を活用していない                   |             |               |             |               |
| 活用予定時期                           |             |               |             |               |

## 4 職員の手当の状況

## (1) 期末手当・勤勉手当

| 上小阿仁村   | 秋 田 県  | 国  |
|---|--|--|
| 1人当たり平均支給額（29年度）<br>1,282千円                                   | 1人当たり平均支給額（29年度）<br>1,675千円                                      | —  |
| (29年度支給割合)<br>期末手当 2.50月分<br>勤勉手当 1.65月分<br>(1.40月分) (0.80月分) | (29年度支給割合)<br>期末手当 2.50月分<br>勤勉手当 1.65月分<br>(1.40月分) (0.80月分)    | (29年度支給割合)<br>期末手当 2.60月分<br>勤勉手当 1.80月分<br>(1.45月分) (0.85月分)    |
| (加算措置の状況)<br>職制上の段階、職務の級等による加算措置<br>・役職加算 5～15%               | (加算措置の状況)<br>職制上の段階、職務の級等による加算措置<br>・役職加算 5～20%<br>・管理職加算 15～25% | (加算措置の状況)<br>職制上の段階、職務の級等による加算措置<br>・役職加算 5～20%<br>・管理職加算 10～25% |

(注) ( )内は、再任用職員に係る支給割合である。

## ○勤勉手当への勤務成績の活用状況（一般行政職）（上小阿仁村）

| 平成30年度中における運用  | 管理職員        |               | 一般職員        |               |
|----------------|-------------|---------------|-------------|---------------|
| イ 人事評価を活用している  |             |               |             |               |
| 活用している昇給区分     | 支給可能な<br>区分 | 支給実績が<br>ある区分 | 支給可能な<br>区分 | 支給実績が<br>ある区分 |
| 上位、標準、下位の区分    |             |               |             |               |
| 上位、標準の区分       |             |               |             |               |
| 標準、下位の区分       |             |               |             |               |
| 標準の区分のみ（一律）    |             |               |             |               |
| ロ 人事評価を活用していない | ○           |               | ○           |               |
| 活用予定時期         | 未定          |               | 未定          |               |

## (2) 退職手当（30年4月1日現在）

| 上小阿仁村      |                          |             | 国        |                           |             |
|------------|--------------------------|-------------|----------|---------------------------|-------------|
| (支給率)      | 自己都合                     | 応募認定・定年     | (支給率)    | 自己都合                      | 応募認定・定年     |
| 勤続 20 年    | 19.6695月分                | 24.586875月分 | 勤続 20 年  | 19.6695月分                 | 24.586875月分 |
| 勤続 25 年    | 28.0395月分                | 33.27075月分  | 勤続 25 年  | 28.0395月分                 | 33.27075月分  |
| 勤続 35 年    | 39.7575月分                | 47.709月分    | 勤続 35 年  | 39.7575月分                 | 47.709月分    |
| 最高限度額      | 47.709月分                 | 47.709月分    | 最高限度額    | 47.709月分                  | 47.709月分    |
| その他の加算措置   | 定年前早期退職特例措置<br>(2～45%加算) |             | その他の加算措置 | 定年前早期退職特例措置<br>(割増率2～45%) |             |
| 1人当たり平均支給額 | — 千円                     | 14,482 千円   |          |                           |             |

(注) 退職手当の1人当たり平均支給額は、29年度に退職した職員に支給された平均額である。

## (3) 地域手当（30年4月1日現在）

|                                 |     |         |              |
|---------------------------------|-----|---------|--------------|
| 支給実績（29年度決算）                    |     |         | — 千円         |
| 支給職員1人当たり平均支給年額（29年度決算）         |     |         | — 円          |
| 支給対象地域                          | 支給率 | 支給対象職員数 | 国の制度（支給率）    |
| なし                              | %   | 人       | %            |
| 地域手当補正後ラスパイレース指数<br>（ラスパイレース指数） |     |         | 92.6<br>92.6 |

(注) 地域手当補正後ラスパイレース指数とは、地域手当を加味した地域における国家公務員と地方公務員の給与水準を比較するため、地域手当の支給率を用いて補正したラスパイレース指数。  
 （補正前のラスパイレース指数 × （1 + 当該団体の地域手当支給率） / （1 + 国の指定基準に基づく地域手当支給率）により算出。）

## (4) 特殊勤務手当（30年4月1日現在）

|                         |          |            |                           |
|-------------------------|----------|------------|---------------------------|
| 支給実績（29年度決算）            |          |            | 365千円                     |
| 支給職員1人当たり平均支給年額（29年度決算） |          |            | 91,250円                   |
| 職員全体に占める手当支給職員の割合（29年度） |          |            | 7.2%                      |
| 手当の種類（手当数）              |          |            | 1                         |
| 手当の名称                   | 主な支給対象職員 | 主な支給対象業務   | 支給実績（29年度決算） 左記職員に対する支給単価 |
| 看護職員待機手当（H25.4.1～）      | 看護職員     | 勤務時間外の待機業務 | 365 千円 1回 1,000 円         |

## (5) 時間外勤務手当

|                       |  |          |
|-----------------------|--|----------|
| 支給実績（29年度決算）          |  | 10,192千円 |
| 職員1人当たり平均支給年額（29年度決算） |  | 232千円    |
| 支給実績（28年度決算）          |  | 7,762千円  |
| 職員1人当たり平均支給年額（28年度決算） |  | 259千円    |

(注) 職員1人当たり平均支給額を算出する際の職員数は、「支給実績（〇年度決算）」と同じ年度の4月1日現在の総職員数（管理職員、教育職員等、制度上時間外勤務手当の支給対象とはならない職員を除く。）であり、短時間勤務職員を含む。

## (6) その他の手当（30年4月1日現在）

| 手当名        | 内 容   | 支給月額単価        | 国と制度との異同 | 国の制度と異なる内容 | 平成29年度（普通会計決算） |                 |    |
|------------|---|---------------|----------|------------|----------------|-----------------|----|
|            |   |               |          |            | 支給実績           | 支給職員1人当たり平均支給年額 |    |
| 扶養手当       | 配偶者   | 6,500円        | 同        | 同          | 5,247千円        | 209,860円        |    |
|            | 子   | 10,000円       | 同        | 同          |                |                 |    |
|            | 配偶者以外<br>父母等  | 6,500円        | 同        | 同          |                |                 |    |
| 住居手当       | 借家の場合の支給限度額   | 27,000円       | 同        | 同          | 1,615千円        | 201,900円        |    |
|            | 新築または購入後5年間（平成21年11月で廃止）  | —             | 同        | 同          |                |                 |    |
| 通勤手当       | 交通機関利用の支給限度額  | 55,000円       | 同        | 同          | 1,752千円        | 42,741円         |    |
|            | 自家用車等利用の支給限度額   | 10,000円       | 異        | 限度額        |                |                 |    |
| 管理職手当      | 行政職   | 職務の級 主幹（6級）   | 25,000円  | 異          | 2,550千円        | 231,818円        |    |
|            |   | 職務の級 課長（5級）   | 25,000円  | 異          |                |                 | 単価 |
|            |   | 職務の級 課長補佐（4級） | 15,000円  | 異          |                |                 | 単価 |
| 休日勤務手当     | 勤務1時間当たりの給与額に100分の125から100分の150までの範囲内の割合を乗じた額   |               | 同        | 同          | —              | —               |    |
| 夜間勤務手当     | 午後10時から午前5時まで勤務した職員に支給 勤務1時間当たり給与額に100分の25の割合を乗じた額  |               | 同        | 同          | 697千円          | 99,617千円        |    |
| 管理職員特別勤務手当 | 管理職手当支給対象職員が臨時又は緊急の必要により出勤日等に出勤した場合に支給 勤務時間が6時間を超える場合は100分の50の割合を乗じた額 課長級以上の職員 8,000円 課長級以外の管理職員 5,000円 |               | 異        | 支給単価       | 694千円          | 69,350円         |    |
| 寒冷地手当      | 11月から3月までの各月の初日に在職する職員に支給（5ヶ月間）   |               | 同        | 同          | 3,236千円        | 58,831円         |    |
|            | ・世帯主で扶養親族のある職員  | 17,800円       |          |            |                |                 |    |
|            | ・世帯主で扶養親族のない職員  | 10,200円       |          |            |                |                 |    |
|            | ・その他の職員   | 7,360円        |          |            |                |                 |    |

5 特別職の報酬等の状況（30年4月1日現在）

| 区 分              |                     | 給 料 月 額 等                 |  |
|------------------|---------------------|---------------------------|--|
| 給<br>料           | 市区町村長               | 649,000円<br>( ー 円 )       | (参考) 類似団体における最高/最低額<br>840,000円/416,500円 |
|                  | 副市町村長               | 544,000円<br>( ー 円 )       | 705,000円/415,000円                        |
| 報<br>酬           | 議 長                 | 252,000円<br>( ー 円 )       | 395,000円/160,000円                        |
|                  | 副 議 長               | 225,000円<br>( ー 円 )       | 310,000円/140,000円                        |
|                  | 議 員                 | 214,000円<br>( ー 円 )       | 290,000円/130,000円                        |
| 期<br>末<br>手<br>当 | 市区町村長<br>副市町村長      | (29年度支給割合)<br>3.075 月 分   |  |
|                  | 議 長<br>副 議 長<br>議 員 | (29年度支給割合)<br>3.075 月 分   |  |
| 退<br>職<br>手<br>当 | 市区町村長               | (算定方式) 649,000円×在職月数×0.47 | (1期の手当額) 1,464万円 (支給時期) 任期毎              |
|                  | 副市町村長               | 544,000円×在職月数×0.28        | 731万円 任期毎                                |
| 備 考              |                     |                           |  |

(注) 1 給料及び報酬の( )内は、減額措置を行う前の金額である。

2 退職手当の「1期の手当額」は、4月1日現在の給料月額及び支給率に基づき、1期(4年=48月) 勤めた場合における退職手当の見込額である。

6 職員数の状況

(1) 部門別職員数の状況と主な増減理由

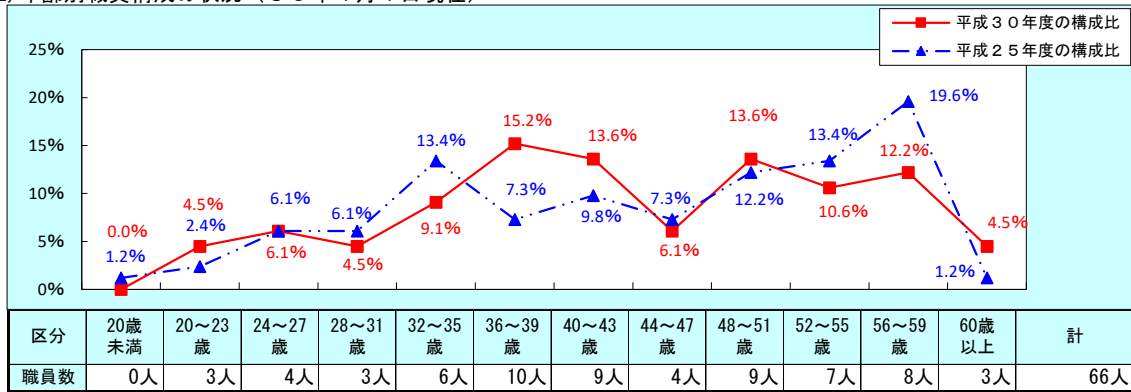
(各年4月1日現在)

| 部 門                        | 区 分                        | 職員数     |         | 対前年<br>増減数 | 主な増減理由  |     |
|----------------------------|----------------------------|---------|---------|------------|---|-----|
|                            |                            | 平成29年   | 平成30年   |            |   |     |
| 普<br>通<br>会<br>計<br>部<br>門 | 一<br>般<br>行<br>政<br>部<br>門 | 議 会     | 1       | 1          | <ul style="list-style-type: none"> <li>・ 派遣職員の職務復帰による減</li> <li>・ 保育士の採用による増</li> <li>・ 保健師業務の増加による増</li> </ul> |     |
|                            |                            | 総 務     | 26      | 23         |   | △ 3 |
|                            |                            | 税 務     | 2       | 2          |   |     |
|                            |                            | 民 生     | 8       | 9          |   | 1   |
|                            |                            | 衛 生     | 3       | 5          |   | 2   |
|                            |                            | 農 林     | 9       | 9          |   |     |
|                            |                            | 商 工     |         |            |   |     |
|                            | 土 木                        | 3       | 3       |            |   |     |
|                            | 計                          | 52      | 52      | 0          | <参考><br>人口1万人当たり職員数 218.95 人<br>(類似団体の人口1万人当たり職員数 166.52 人)   |     |
|                            | 教 育 部 門                    | 3       | 3       |            |   |     |
|                            | 小 計                        | 55      | 55      | 0          | <参考><br>人口1万人当たり職員数 231.58 人<br>(類似団体の人口1万人当たり職員数 193.58 人)   |     |
| 公<br>會<br>計<br>部<br>門<br>等 | 病 院                        | 7       | 6       | △ 1        | <ul style="list-style-type: none"> <li>・ 再任用職員の退職による減</li> <li>・ 業務分担の見直しによる減</li> </ul>                        |     |
|                            | 下 水 道                      | 2       | 2       |            |   |     |
|                            | そ の 他                      | 5       | 3       | △ 2        |   |     |
|                            | 小 計                        | 14      | 11      | △ 3        |   |     |
| 合 計                        |                            | 69      | 66      | △ 3        | <参考><br>人口1万人当たり職員数 277.89 人  |     |
|                            |                            | [ 9 0 ] | [ 9 0 ] | [ 0 ]      |   |     |

(注) 1 職員数は一般職に属する職員数である。

2 [ ]内は、条例定数の合計である。

(2) 年齢別職員構成の状況（30年4月1日現在）



(3) 職員数の推移

(単位：人・%)

| 部門別     | 25年 | 26年 | 27年 | 28年 | 29年 | 30年 | 過去5年間の増減数(率) |
|---------|-----|-----|-----|-----|-----|-----|--------------|
| 一般行政    | 38  | 37  | 38  | 37  | 52  | 52  | 14 (36.8%)   |
| 教育      | 6   | 6   | 4   | 3   | 3   | 3   | ▲3 (▲50.0%)  |
| 消防      | —   | —   | —   | —   | —   | —   | —            |
| 普通会計計   | 44  | 43  | 42  | 40  | 55  | 55  | 11 (25.0%)   |
| 公営企業等会計 | 38  | 38  | 34  | 32  | 14  | 11  | ▲27 (▲71.1%) |
| 総合計     | 82  | 81  | 76  | 72  | 69  | 66  | ▲16 (▲19.5%) |

- (注) 1 各年における定員管理調査において報告した部門別職員数。  
 2 合併した団体にあっては、合併前の年については合併前の旧団体の合計職員数。

7 公営企業等職員の状況

(1) 国民健康保険事業

① 職員給与費の状況

ア 決算（国民健康保険事業会計）

| 区分   | 総費用A      | 純損益又は<br>実質収支 | 職員給与費B | 総費用に占める<br>職員給与費比率B/A | (参考) 28年度の総費用に<br>占める職員給与費比率% |
|------|-----------|---------------|--------|-----------------------|-------------------------------|
| 29年度 | 436,990千円 | 56千円          | *      | *                     | *                             |

| 区分   | 職員数A | 給与費 |      |         | 計 B | 一人当たり給与<br>費B/A |
|------|------|-----|------|---------|-----|-----------------|
|      |      | 給料  | 職員手当 | 期末・勤勉手当 |     |                 |
| 29年度 | 1人   | *   | *    | *       | *   | *               |

|                         |   |
|-------------------------|---|
| (参考) 類似団体平均<br>一人当たり給与費 | — |
|-------------------------|---|

- (注) 1 職員手当には退職給与と金を含まない。  
 2 職員数は、30年3月31日現在の人数である。  
 3 個人が特定されるものについては公表を控えている。

イ 特記事項  
特になし。

② 職員の基本給、平均月収額及び平均年齢の状況（30年4月1日現在）

| 区分    | 平均年齢 | 基本給 | 平均月収額 |
|-------|------|-----|-------|
| 上小阿仁村 | * 歳  | * 円 | * 円   |
| 団体平均  | — 歳  | — 円 | — 円   |
| 事業者   | — 歳  | — 円 | — 円   |

- (注) 1 平均月収額には、期末・勤勉手当等を含む。  
 2 個人が特定されるものについては公表を控えている。

③ 職員の手当の状況

ア 期末手当・勤勉手当（30年4月1日現在）

→ 4(1)を参照

イ 退職手当（30年4月1日現在）

→ 4(2)を参照

ウ 地域手当（30年4月1日現在）

→ 制度なし

エ 特殊勤務手当（30年4月1日現在）

→ 4(4)参照

オ 時間外勤務手当

個人が特定されるものについては公表を控えている。

カ その他の手当（30年4月1日現在）

→ 4(6)参照



(2) 国民健康保険診療施設

① 職員給与費の状況

ア 決算（国民健康保険事業会計（直診勘定））

| 区分   | 総費用A      | 純損益又は<br>実質収支 | 職員給与費B   | 総費用に占める<br>職員給与費比率B/A | (参考) 28年度の総費用に<br>占める職員給与費比率% |
|------|-----------|---------------|----------|-----------------------|-------------------------------|
| 29年度 | 108,410千円 | 0千円           | 61,561千円 | 56.8%                 | 51.9%                         |

| 区分   | 職員数A | 給 与 費    |          |          |          | 一人当たり給与<br>費B/A |
|------|------|----------|----------|----------|----------|-----------------|
|      |      | 給料       | 職員手当     | 期末勤勉手当   | 計 B      |                 |
| 29年度 | 7人   | 29,900千円 | 20,788千円 | 10,873千円 | 61,561千円 | 8,794千円         |

|                         |         |
|-------------------------|---------|
| (参考) 類似団体平均<br>一人当たり給与費 | 6,890千円 |
|-------------------------|---------|

- (注) 1 職員手当には退職給付金を含まない。  
2 職員数は、30年3月31日現在の人数である。

イ 特記事項

特になし。

② 職員の基本給、平均月収額及び平均年齢の状況（30年4月1日現在）

医師

| 区分    | 平均年齢  | 基本給      | 平均月収額      |
|-------|-------|----------|------------|
| 上小阿仁村 | * 歳   | * 円      | * 円        |
| 団体平均  | 45.0歳 | 570,599円 | 1,413,587円 |
| 事業者   | — 歳   | — 円      | — 円        |

- (注) 1 平均月収額には、期末・勤勉手当等を含む。  
2 個人が特定されるものについては公表を控えている。

看護師

| 区分    | 平均年齢  | 基本給      | 平均月収額    |
|-------|-------|----------|----------|
| 上小阿仁村 | 47.3歳 | 315,096円 | 445,706円 |
| 団体平均  | 39.3歳 | 292,417円 | 467,031円 |
| 事業者   | — 歳   | — 円      | — 円      |

- (注) 1 平均月収額には、期末・勤勉手当等を含む。

事務職員

| 区分    | 平均年齢  | 基本給      | 平均月収額    |
|-------|-------|----------|----------|
| 上小阿仁村 | * 歳   | * 円      | * 円      |
| 団体平均  | 42.9歳 | 324,084円 | 497,283円 |
| 事業者   | — 歳   | — 円      | — 円      |

- (注) 1 平均月収額には、期末・勤勉手当等を含む。  
2 個人が特定されるものについては公表を控えている。

③ 職員の手当の状況

ア 期末手当・勤勉手当（30年4月1日現在）

→ 4（1）を参照

イ 退職手当（30年4月1日現在）

→ 4（2）を参照

ウ 地域手当（30年4月1日現在）

→ 制度なし

エ 特殊勤務手当（30年4月1日現在）

| 支給実績（29年度決算）            |          | 11,548千円   |              |               |
|-------------------------|----------|------------|--------------|---------------|
| 支給職員1人当たり平均支給年額（29年度決算） |          | 5,774,060円 |              |               |
| 職員全体に占める手当支給職員の割合（29年度） |          | 28.6%      |              |               |
| 手当の種類（手当数）              |          | 5          |              |               |
| 手当の名称（H20.1.1～）         | 主な支給対象職員 | 主な支給対象業務   | 支給実績（28年度決算） | 支給単価          |
| 危険手当（1）                 | X線技師     | X線業務       | 72千円         | 月 6,000円      |
| 危険手当（2）                 | 看護師      | X線業務補助     | — 千円         | 1回 200円       |
| 研究調査手当                  | 医師       | 研究調査       | 7,636千円      | 月1,037,000円以内 |
| 在宅日直手当                  | 医師       | 日直         | 3,840千円      | 月 320,000円以内  |
| 伝染病防疫作業手当               | 一般職員     | 防疫作業       | — 千円         | 1日 500円       |

オ 時間外勤務手当

| 支給実績（29年度決算）          |  | 224千円 |  |
|-----------------------|--|-------|--|
| 職員1人当たり平均支給年額（29年度決算） |  | 56千円  |  |
| 支給実績（28年度決算）          |  | 78千円  |  |
| 職員1人当たり平均支給年額（28年度決算） |  | 19千円  |  |

- (注) 1 時間外勤務手当には、休日勤務手当を含む。  
2 職員1人当たり平均支給額を算出する際の職員数は、「支給実績（〇年度決算）」と同じ年度の4月1日現在の総職員数（管理職員、教育職員等、制度上時間外勤務手当の支給対象とはならない職員を除く。）であり、短時間勤務職員

カ その他の手当（30年4月1日現在）

→ 4（6）参照



(4) 農業集落排水事業

① 職員給与費の状況

ア 決算

| 区分   | 総費用A     | 純損益又は<br>実質収支 | 職員給与費B | 総費用に占める<br>職員給与費比率B/A | (参考) 28年度の総費用に<br>占める職員給与費比率% |
|------|----------|---------------|--------|-----------------------|-------------------------------|
| 29年度 | 61,129千円 | 2,762千円       | *      | *                     | *                             |

| 区分   | 職員数A | 給 与 費 |      |        |     | 一人当たり給与<br>費B/A |
|------|------|-------|------|--------|-----|-----------------|
|      |      | 給料    | 職員手当 | 期末勤勉手当 | 計 B |                 |
| 29年度 | 1人   | *     | *    | *      | *   | *               |

| (参考) 類似団体平均<br>一人当たり給与費 |
|-------------------------|
| —                       |

- (注) 1 職員手当には退職給付金を含まない。  
2 職員数は、30年3月31日現在の人数である。  
3 個人が特定されるものについては公表を控えている。

イ 特記事項  
特になし。

② 職員の基本給、平均月収額及び平均年齢の状況 (30年4月1日現在)

| 区分    | 平均年齢 | 基本給 | 平均月収額 |
|-------|------|-----|-------|
| 上小阿仁村 | * 歳  | * 円 | * 円   |
| 団体平均  | — 歳  | — 円 | — 円   |
| 事業者   | — 歳  | — 円 | — 円   |

- (注) 1 平均月収額には、期末・勤勉手当等を含む。  
2 個人が特定されるものについては公表を控えている。

③ 職員の手当の状況

ア 期末手当・勤勉手当 (30年4月1日現在)

→ 4(1)を参照

イ 退職手当 (30年4月1日現在)

→ 4(2)を参照

ウ 地域手当 (30年4月1日現在)

→ 制度なし

エ 特殊勤務手当 (30年4月1日現在)

→ 4(4)参照

オ 時間外勤務手当

個人が特定されるものについては公表を控えている。

カ その他の手当 (30年4月1日現在)

→ 4(6)参照

(5) 下水道事業

① 職員給与費の状況

ア 決算

| 区分   | 総費用A     | 純損益又は<br>実質収支 | 職員給与費B | 総費用に占める<br>職員給与費比率B/A | (参考) 28年度の総費用に<br>占める職員給与費比率% |
|------|----------|---------------|--------|-----------------------|-------------------------------|
| 29年度 | 41,599千円 | 4,182千円       | *      | *                     | *                             |

| 区分   | 職員数A | 給 与 費 |      |        |     | 一人当たり給与<br>費B/A |
|------|------|-------|------|--------|-----|-----------------|
|      |      | 給料    | 職員手当 | 期末勤勉手当 | 計 B |                 |
| 29年度 | 1人   | *     | *    | *      | *   | *               |

| (参考) 類似団体平均<br>一人当たり給与費 |
|-------------------------|
| 6,128千円                 |

- (注) 1 職員手当には退職給付金を含まない。  
2 職員数は、30年3月31日現在の人数である。  
3 個人が特定されるものについては公表を控えている。

イ 特記事項  
特になし。

② 職員の基本給、平均月収額及び平均年齢の状況 (30年4月1日現在)

| 区分    | 平均年齢  | 基本給      | 平均月収額    |
|-------|-------|----------|----------|
| 上小阿仁村 | * 歳   | * 円      | * 円      |
| 団体平均  | 43.2歳 | 339,266円 | 510,928円 |
| 事業者   | — 歳   | — 円      | — 円      |

- (注) 1 平均月収額には、期末・勤勉手当等を含む。  
2 個人が特定されるものについては公表を控えている。

- ③ 職員の手当の状況  
 ア 期末手当・勤勉手当（30年4月1日現在）  
 → 4（1）を参照  
 イ 退職手当（30年4月1日現在）  
 → 4（2）を参照  
 ウ 地域手当（30年4月1日現在）  
 → 制度なし  
 エ 特殊勤務手当（30年4月1日現在）  
 → 4（4）参照  
 オ 時間外勤務手当  
 個人が特定されるものについては公表を控えている。  
 カ その他の手当（30年4月1日現在）  
 → 4（6）参照

**(6) 介護保険事業**

① 職員給与費の状況

ア 決算

| 区分   | 総費用A      | 純損益又は<br>実質収支 | 職員給与費B   | 総費用に占める<br>職員給与費比率B/A | (参考) 28年度の総費用に<br>占める職員給与費比率% |
|------|-----------|---------------|----------|-----------------------|-------------------------------|
| 29年度 | 526,338千円 | 20,435千円      | 20,392千円 | 3.9%                  | 4.5%                          |

| 区分   | 職員数A | 給 与 費    |         |         |          | 一人当たり給与<br>費B/A |
|------|------|----------|---------|---------|----------|-----------------|
|      |      | 給料       | 職員手当    | 期末勤勉手当  | 計 B      |                 |
| 29年度 | 4人   | 13,839千円 | 1,592千円 | 4,961千円 | 20,392千円 | 5,098千円         |

|                         |         |
|-------------------------|---------|
| (参考) 類似団体平均<br>一人当たり給与費 | 5,117千円 |
|-------------------------|---------|

- (注) 1 職員手当には退職給付金を含まない。  
 2 職員数は、30年3月31日現在の人数である。

- イ 特記事項  
 特になし。

② 職員の基本給、平均月収額及び平均年齢の状況（30年4月1日現在）

| 区分    | 平均年齢  | 基本給      | 平均月収額    |
|-------|-------|----------|----------|
| 上小阿仁村 | 49.5歳 | 330,357円 | 488,343円 |
| 団体平均  | 42.9歳 | 277,447円 | 425,174円 |
| 事業者   | — 歳   | — 円      | — 円      |

- (注) 1 平均月収額には、期末・勤勉手当等を含む。

③ 職員の手当の状況

- ア 期末手当・勤勉手当（30年4月1日現在）  
 → 4（1）を参照  
 イ 退職手当（30年4月1日現在）  
 → 4（2）を参照  
 ウ 地域手当（30年4月1日現在）  
 → 制度なし  
 エ 特殊勤務手当（30年4月1日現在）  
 → 4（4）参照

オ 時間外勤務手当

|                       |         |
|-----------------------|---------|
| 支給実績（29年度決算）          | 1,040千円 |
| 職員1人当たり平均支給年額（29年度決算） | 260千円   |
| 支給実績（28年度決算）          | 1,175千円 |
| 職員1人当たり平均支給年額（28年度決算） | 294千円   |

- (注) 時間外勤務手当には、休日勤務手当を含む。

- カ その他の手当（30年4月1日現在）  
 → 4（6）参照

**8 職員の研修の状況**

職員の研修は、上小阿仁村人材育成基本方針に基づき、採用、昇格、配置換えといった様々な機会を捉え、職員に研修の機会を与えております。

平成29年度に実施した研修の状況

|                 |    |
|-----------------|----|
| 新規採用職員研修（前期・後期） | 1人 |
| 監督者級研修          | 0人 |
| 主任級研修           | 2人 |
| 3年目職員研修         | 1人 |
| 能力開発研修          | 3人 |